



Índices de precios

Vol. 6, n° 24



Índices de precios y cantidades del comercio exterior

Segundo trimestre de 2022



Informes técnicos. Vol. 6, nº 143

ISSN 2545-6636

Índices de precios. Vol. 6 nº 24

Índices de precios y cantidades del comercio exterior,
base 2004=100

Segundo trimestre de 2022

ISSN 2545-6725

Instituto Nacional de Estadística y Censos (INDEC)

Queda hecho el depósito que fija la Ley 11.723

Dirección: Marco Lavagna

Dirección Técnica: Pedro Ignacio Lines

Dirección de Gestión: Santiago Tettamanti

Dirección General de Difusión y Comunicación: María Silvina Viazzi

Coordinación de Producción Gráfica y Editorial: Marcelo Costanzo

Este informe técnico fue producido por los equipos de trabajo de:

Dirección Nacional de Estadísticas del Sector Externo y Cuentas Internacionales

Silvia Alejandra Amiel

Dirección de Estadísticas del Comercio Exterior

María Inés Dalton



Esta publicación utiliza una licencia Creative Commons.
Se permite su reproducción con atribución de la fuente.

Buenos Aires, agosto de 2022

Signos convencionales:

* Dato provisorio

e Dato estimado por extrapolación, proyección

i Dato estimado por imputación

u Dato de calidad inferior al estándar

- Cero absoluto

. Dato no registrado

... Dato no disponible a la fecha de presentación de los resultados

/// Dato que no corresponde presentar

s Dato confidencial por aplicación de las reglas del secreto estadístico

Publicaciones del INDEC

Las publicaciones editadas por el Instituto Nacional de Estadística y Censos pueden ser consultadas en www.indec.gov.ar y en el Centro Estadístico de Servicios, ubicado en Av. Presidente Julio A. Roca 609 C1067ABB, Ciudad Autónoma de Buenos Aires, Argentina. El horario de atención al público es de 9:30 a 16:00.

También pueden solicitarse al teléfono (54-11) 5031-4632

Correo electrónico: ces@indec.gov.ar

Sitio web: www.indec.gov.ar

Twitter: [@INDECArgentina](https://twitter.com/INDECArgentina)

Facebook: [/INDECArgentina](https://www.facebook.com/INDECArgentina)

Instagram: [@indecargentina](https://www.instagram.com/indecargentina)

Spotify: [/INDECArgentina](https://open.spotify.com/track/INDECArgentina)

Calendario anual anticipado de informes:

<http://www.indec.gov.ar/indec/web/Calendario-Fecha-0>

Índice

Pág.

Resumen ejecutivo del segundo trimestre de 2022	3
1. Síntesis de los resultados	8
2. Análisis de los índices de precios y cantidades por grandes rubros y usos económicos. Segundo trimestre de 2022.....	12
2.a Exportación.....	12
2.b Importación	14
Resumen ejecutivo del primer semestre de 2022	16
3. Análisis de los índices de precios y cantidades por grandes rubros y usos económicos. Primer semestre de 2022	17
3.a Exportación.....	18
3.b Importación	19
4. Efecto de los términos del intercambio	21
5. Apéndice estadístico.....	22
5.a Rubros seleccionados de exportación	22
5.b Exportación e importación por grandes rubros y usos económicos	24
6. Nota metodológica	26
7. Anexo	27

Enlaces

Las series mensuales de los Índices de precios y cantidades de comercio exterior (Base 2004=100) se encuentran en: <https://www.indec.gov.ar/indec/web/Nivel4-TeMa-3-2-41>.

Para más detalle se puede acceder al Sistema de Consulta de Comercio Exterior de Bienes:
https://comex.indec.gov.ar/?_ga=2.230488479.227009370.1597868680-1509903781.1592436568#/



INDECArgentina



Índices de precios y cantidades del comercio exterior, base 2004=100

Segundo trimestre de 2022

Resumen ejecutivo

Índice de precios. Segundo trimestre de 2022

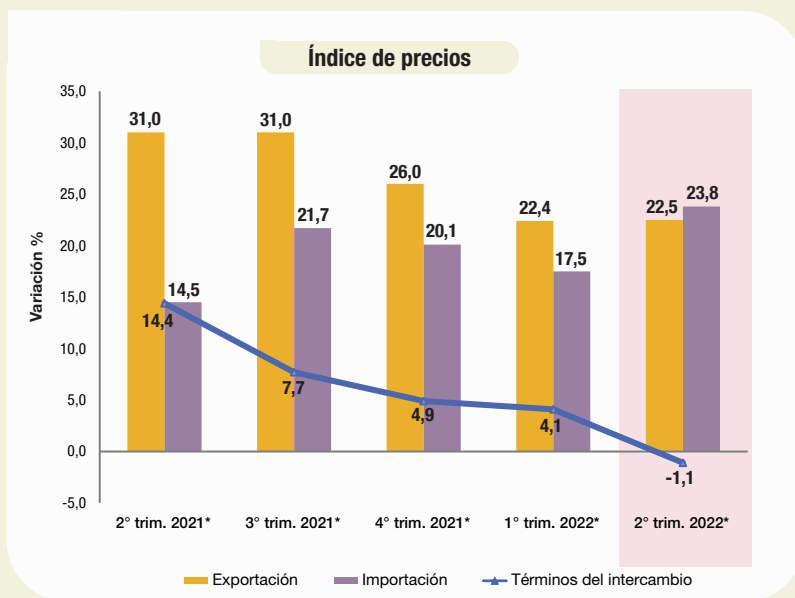
Variación del índice de precios trimestral 2022 respecto igual período del año anterior

Índice de precios

Exportación
22,5%
 Var. % 2° trim. 2022/2° trim. 2021

Importación
23,8%
 Var. % 2° trim. 2022/2° trim. 2021

Términos del intercambio
-1,1%
 Var. % 2° trim. 2022/2° trim. 2021



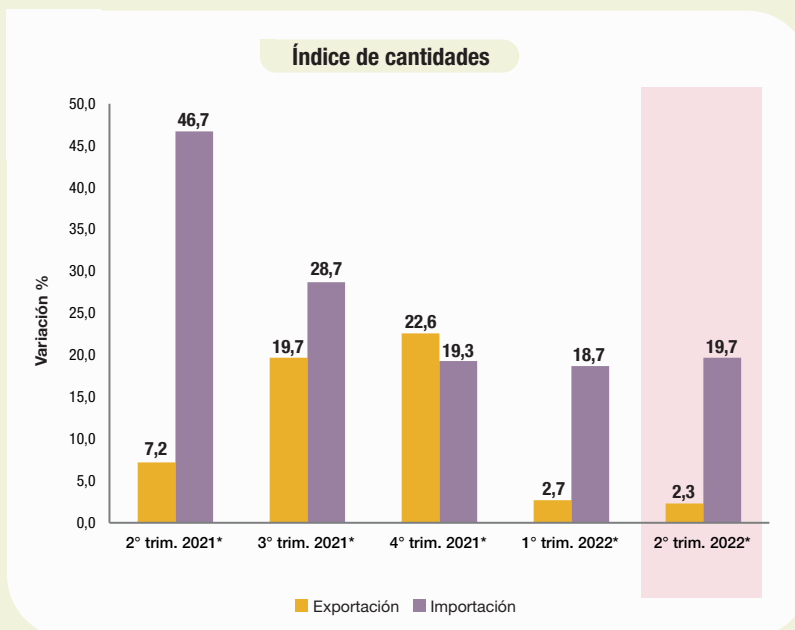
Índice de cantidades. Segundo trimestre de 2022

Variación del índice de cantidades trimestral 2022 respecto igual período año anterior

Índice de cantidades

Exportación
2,3%
 Var. % 2° trim. 2022/2° trim. 2021

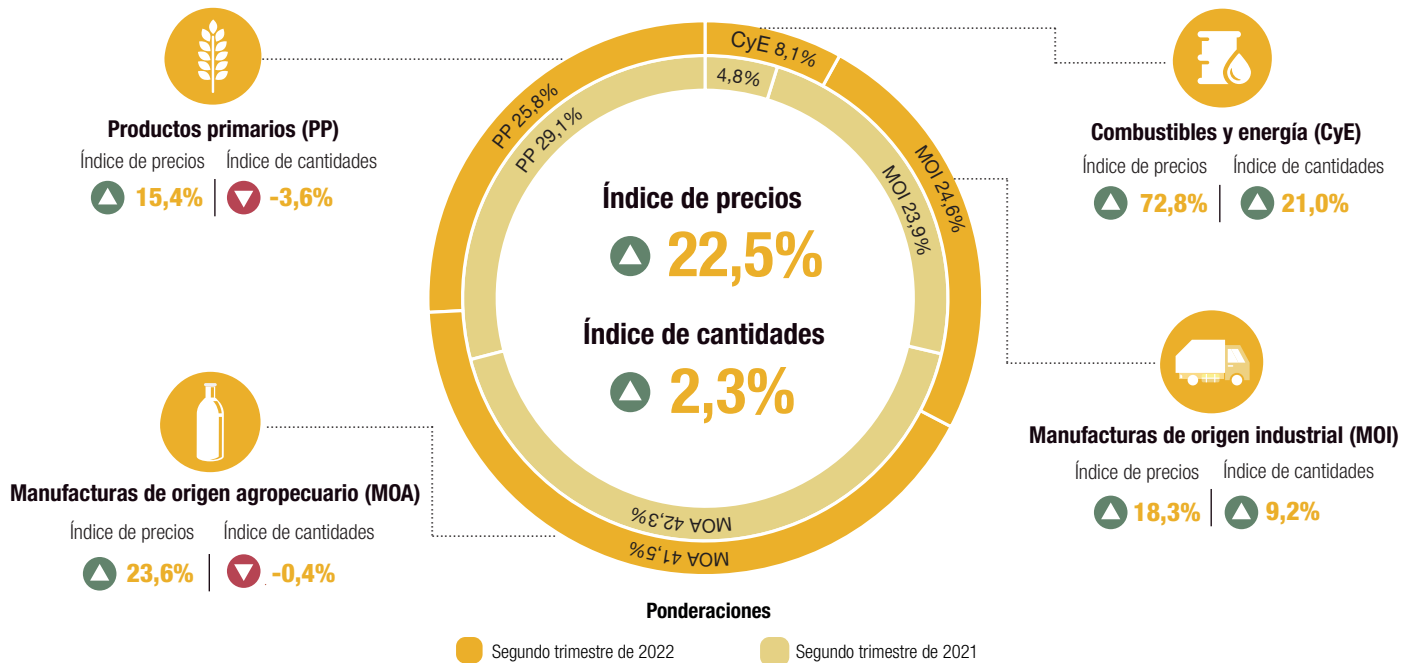
Importación
19,7%
 Var. % 2° trim. 2022/2° trim. 2021



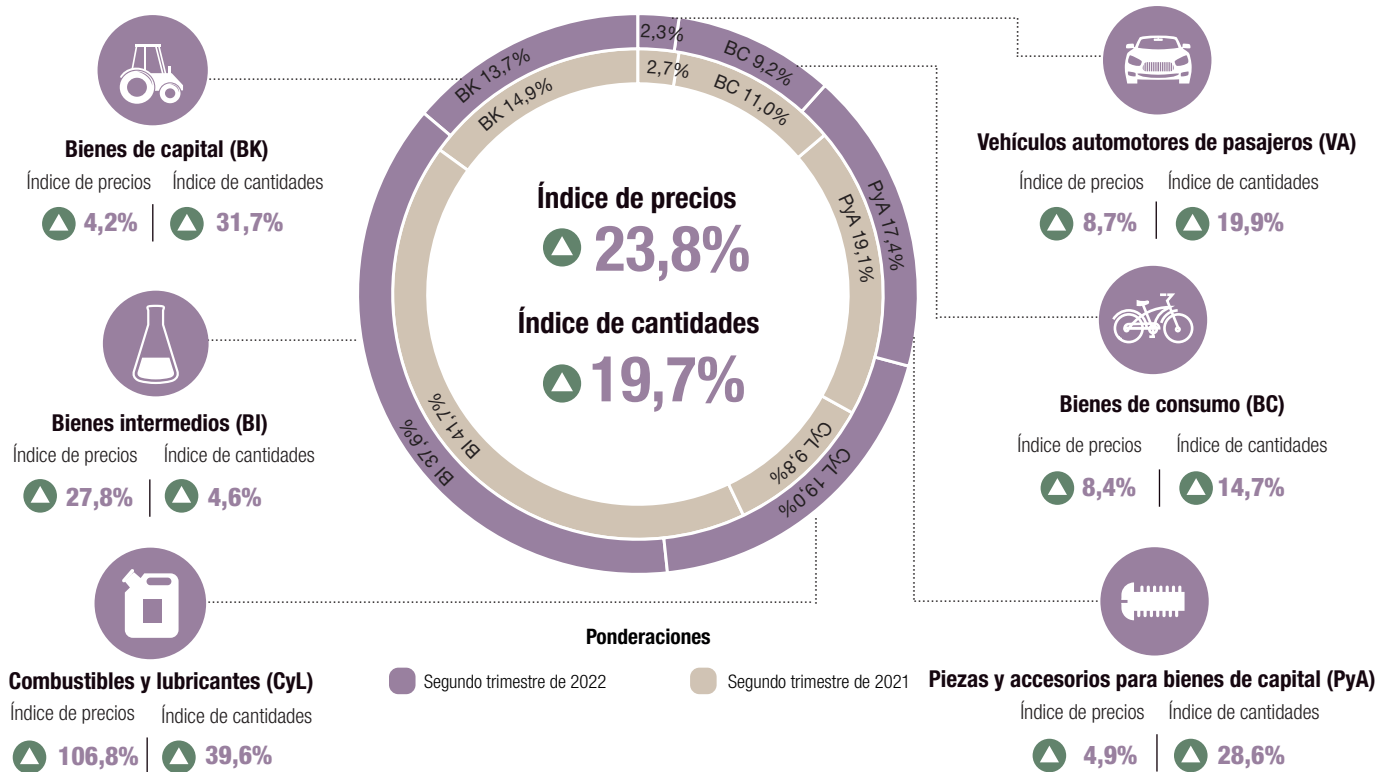
Fuente: INDEC, Dirección Nacional de Estadísticas del Sector Externo y Cuentas Internacionales.

Segundo trimestre de 2022

Exportaciones



Importaciones



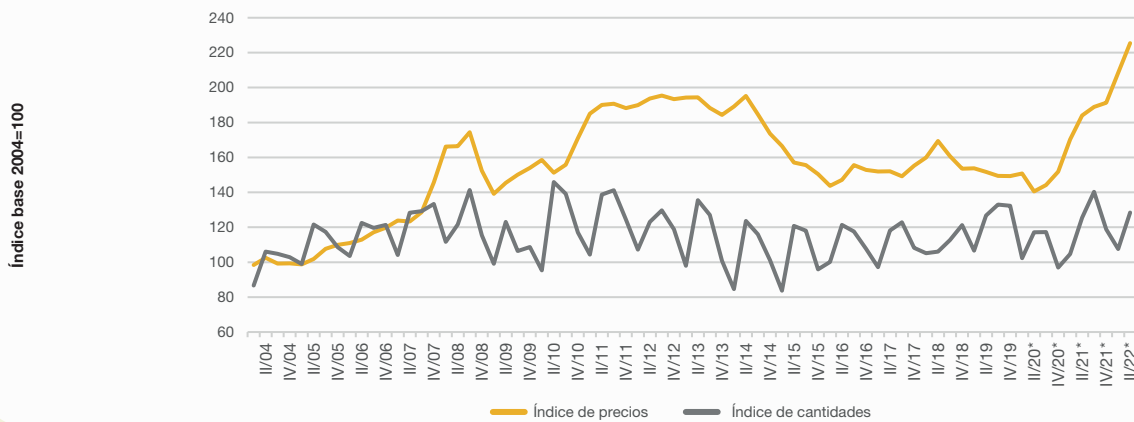
Índice de términos del intercambio ▼ -1,1%

▲ ▼ Variación porcentual respecto a igual período del año anterior

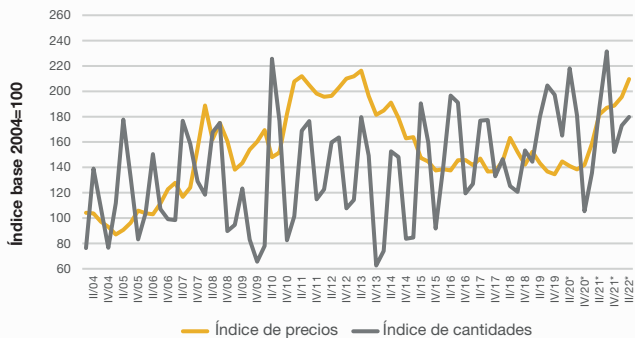
Fuente: INDEC, Dirección Nacional de Estadísticas del Sector Externo y Cuentas Internacionales.

Índices de precios y cantidades por grandes rubros de exportación, base 2004=100

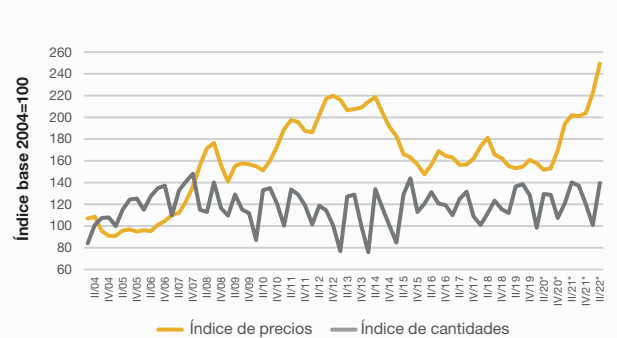
Exportación



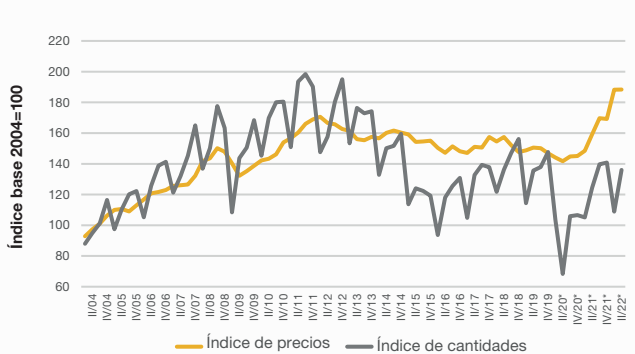
Productos primarios



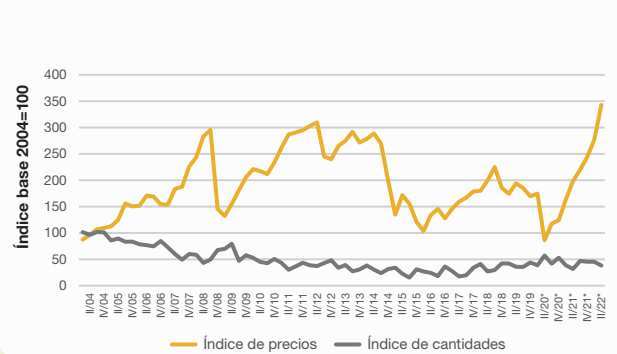
Manufacturas de origen agropecuario



Manufacturas de origen industrial



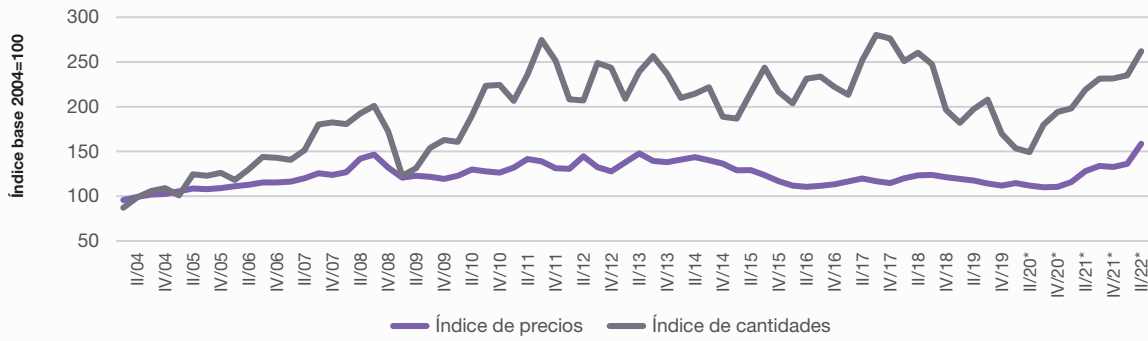
Combustibles y energía



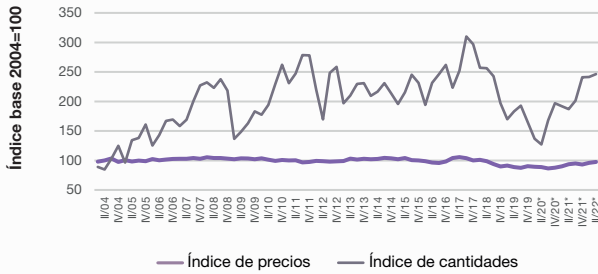
Fuente: INDEC, Dirección Nacional de Estadísticas del Sector Externo y Cuentas Internacionales.

Índices de precios y cantidades por usos económicos de las importaciones, base 2004=100

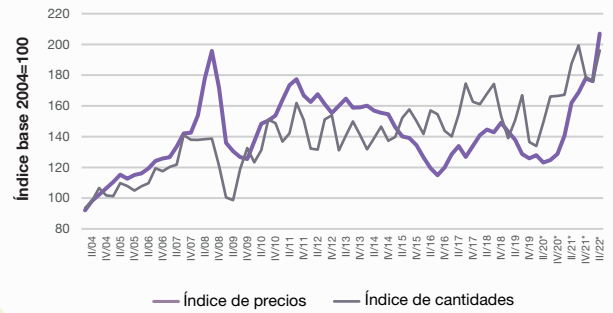
Importación



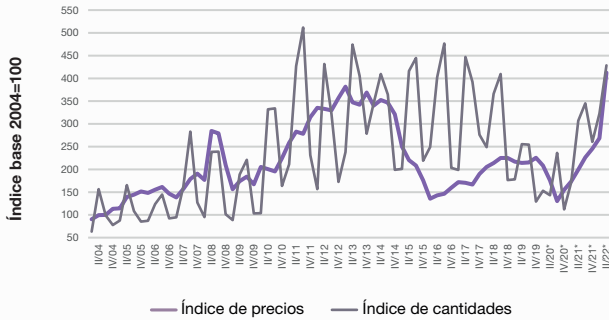
Bienes de capital



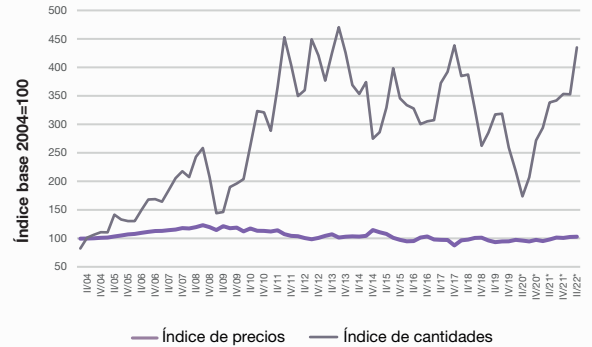
Bienes intermedios



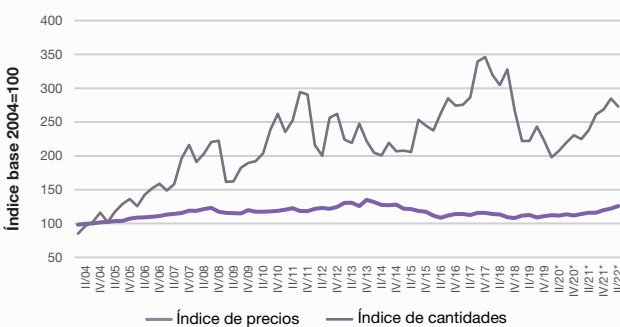
Combustibles y lubricantes



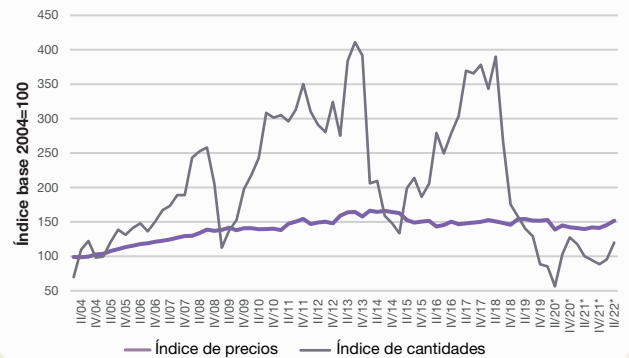
Piezas y accesorios para bienes de capital



Bienes de consumo



Vehículos automotores de pasajeros



Fuente: INDEC, Dirección Nacional de Estadísticas del Sector Externo y Cuentas Internacionales.

I. Variaciones porcentuales respecto a igual período del año anterior de los índices de precios, cantidades y valor. Primer y segundo trimestre, y primer semestre de 2022

	Precios			Cantidades			Valor		
	1º trim.	2º trim.	1º sem.	1º trim.	2º trim.	1º sem.	1º trim.	2º trim.	1º sem.
Exportación	Variación porcentual								
Nivel general	22,4	22,5	22,5	2,7	2,3	2,4	25,6	25,3	25,5
Productos primarios (PP)	23,2	15,4	17,9	27,6	-3,6	9,5	57,1	11,3	29,1
Manufacturas de origen agropecuario (MOA)	14,6	23,6	20,1	-16,6	-0,4	-7,9	-4,5	23,2	10,6
Manufacturas de origen industrial (MOI)	26,8	18,3	22,1	3,6	9,2	6,6	31,3	29,3	30,2
Combustibles y energía (CyE)	69,7	72,8	71,5	18,2	21,0	19,5	101,1	109,6	105,4
Importación									
Nivel general	17,5	23,8	21,0	18,7	19,7	19,3	39,5	48,3	44,4
Bienes de capital (BK)	6,4	4,2	5,2	25,7	31,7	28,6	33,8	37,1	35,5
Bienes intermedios (BI)	25,2	27,8	26,7	5,4	4,6	4,9	32,0	33,6	32,9
Combustibles y lubricantes (CyL)	55,1	106,8	84,5	88,3	39,6	57,0	192,1	188,7	189,7
Piezas y accesorios para bienes de capital (PyA)	7,6	4,9	6,1	19,9	28,6	24,6	29,0	34,9	32,2
Bienes de consumo (BC)	7,1	8,4	7,7	26,7	14,7	20,5	35,6	24,5	29,8
Vehículos automotores de pasajeros (VA)	3,1	8,7	6,1	-19,0	19,9	-1,1	-16,5	30,2	4,8

Fuente: INDEC, Dirección Nacional de Estadísticas del Sector Externo y Cuentas Internacionales.

II. Precios unitarios de productos seleccionados de exportación. Primer trimestre 2020-segundo trimestre 2022

Productos seleccionados	2020*				2021*				2022*	
	Trimestre				Trimestre				Trimestre	
	1º	2º	3º	4º	1º	2º	3º	4º	1º	2º
	Dólares por tonelada									
Trigo, excepto duro, excluido para siembra	194	205	210	217	231	266	273	275	291	331
Maíz, excluido para siembra, en grano	168	160	157	174	195	215	237	244	254	247
Cebada, excluida para siembra	201	213	208	216	228	251	284	265	276	339
Porotos de soja, excluido para siembra	355	339	342	407	455	517	521	531	518	631
Maní	1.237	1.262	1.281	1.281	1.302	1.298	1.300	1.270	1.280	1.249
Carne bovina deshuesada, refrigerada	7.870	7.067	7.800	6.475	7.062	7.636	8.896	9.621	8.987	10.635
Carne bovina deshuesada, congelada	4.628	4.222	3.845	3.998	4.206	4.255	5.394	5.697	5.838	5.979
Preparaciones y conservas de carne bovina	2.938	2.589	2.511	2.457	2.459	2.757	3.039	2.832	2.565	2.777
Filetes de merluza congelados	2.881	2.713	2.618	2.602	2.722	2.737	2.872	3.026	3.208	3.285
Harina de trigo	320	333	324	322	328	326	326	341	367	487
Aceite de soja, en bruto incluso desgomado	703	645	694	799	979	1.144	1.200	1.313	1.381	1.640
Aceite de girasol, en bruto	706	703	761	849	967	1.234	1.324	1.318	1.353	1.623
Harina y pellets de la extracción de aceite de soja	325	323	325	392	456	433	403	392	463	491
Cueros y pieles bovinos o equinos curtidos o crust	4.251	4.045	3.510	3.656	3.720	4.059	4.938	5.033	4.185	5.077
Biodiésel	822	788	756	-	987	1.197	1.380	1.365	1.469	1.499
Aceites crudos de petróleo	378	158	260	291	399	481	517	561	671	795
Naftas excluidas para petroquímica	442	213	356	364	522	572	650	716	800	932
Propano licuado	275	225	282	292	424	479	608	703	675	754
Butanos licuados	322	201	262	325	436	444	571	668	682	752
Fueloil	446	226	289	289	406	533	465	635	774	989

Fuente: INDEC, Dirección Nacional de Estadísticas del Sector Externo y Cuentas Internacionales.

1.

Síntesis de los resultados

Segundo trimestre de 2022

En el segundo trimestre de 2022, con relación a igual período del año anterior, los índices de precios de las exportaciones y de las importaciones se incrementaron 22,5% y 23,8%, respectivamente. Ambos índices registraron niveles máximos en la serie trimestral.

El Índice de los términos del intercambio, que mide la relación entre los índices de precios de exportación y de importación, disminuyó 1,1% respecto al segundo trimestre de 2021. Si bien ambos índices aumentaron, la variación de los precios de las importaciones superó al de las exportaciones.

En este trimestre el índice de cantidad de las importaciones superó al de las exportaciones, con respecto a igual período del año anterior. El índice de cantidad de las importaciones se incrementó 19,7%, en tanto el de las exportaciones creció 2,3%.

Del análisis de la serie mensual de exportación, los precios de abril a junio variaron 24,5%, 22,4% y 20,8%, respectivamente. Por su parte, las cantidades de abril aumentaron 9,0%, y las de mayo y junio disminuyeron 1,1% y 0,4%, respectivamente (ver gráfico 12).

Para las importaciones mensuales, los índices de precios aumentaron 19,8% en abril, 25,0% en mayo y 26,3% en junio, mientras que las cantidades lo hicieron en 22,8%, 22,6%, con una desaceleración en junio de 14,6% (ver gráfico 13).

El índice de valor de las exportaciones del segundo trimestre de 2022 subió 25,3% con relación al mismo período del año anterior, impulsado fundamentalmente por los mayores precios (22,5%) y, en menor medida, por las cantidades (2,3%). Cabe destacar que la predominancia de los precios por sobre las cantidades forma parte de una tendencia que prevalece desde 2007 y se aprecia particularmente en los rubros MOA, MOI y CyE (ver gráfico 2 y resumen ejecutivo).

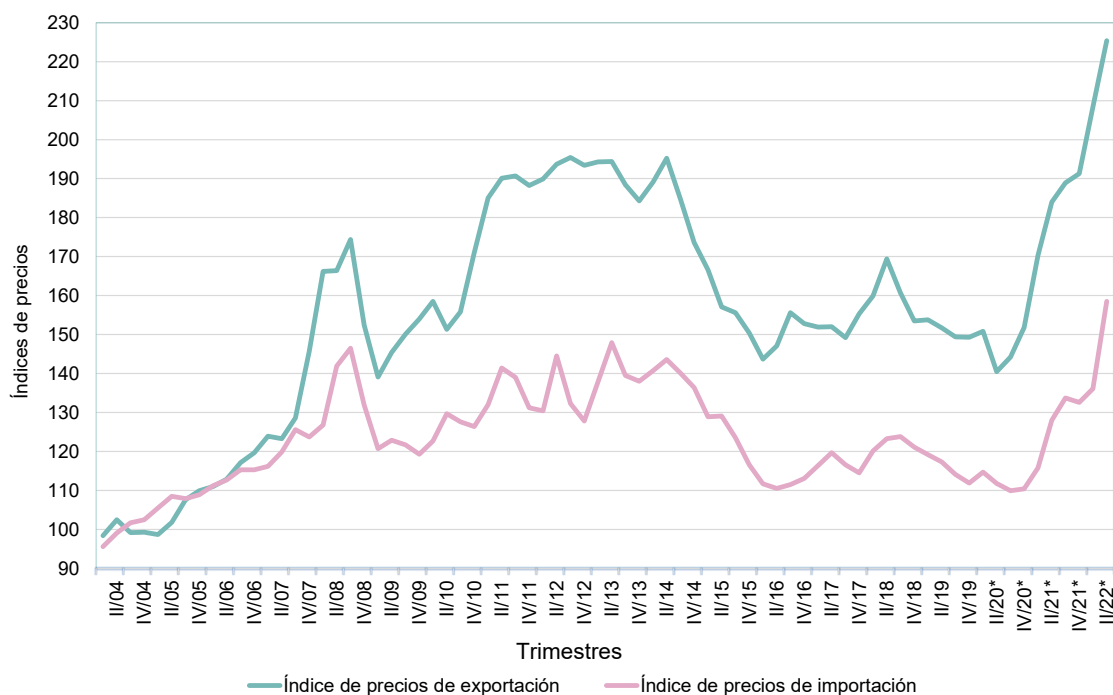
El Índice de valor de las importaciones del segundo trimestre de 2022 creció 48,3% respecto al mismo período del año anterior, impulsado por los precios (23,8%) y las cantidades (19,7%). Cabe destacar que el aumento de los precios por encima de las cantidades es contrario a una tendencia de largo plazo, debido particularmente al incremento de precios de CyL (ver gráfico 3 y resumen ejecutivo).

Cuadro 1. Índices de valor, precios, cantidades y términos del intercambio, base 2004=100. Variación porcentual. Segundo trimestre de 2022 respecto al segundo trimestre de 2021

	2º trimestre		Variación respecto al segundo trimestre de 2021*
	2022*	2021*	
	Índices		%
Índices de precios			
Exportación	225,4	184,0	22,5
Importación	158,5	128,0	23,8
Índices de términos del intercambio	142,2	143,8	-1,1
Índices de cantidades			
Exportación	128,4	125,5	2,3
Importación	262,1	218,9	19,7
Índices de valor			
Exportación	289,5	231,0	25,3
Importación	415,5	280,2	48,3

Fuente: INDEC, Dirección Nacional de Estadísticas del Sector Externo y Cuentas Internacionales.

Gráfico 1. Índices de precios de exportación e importación, base 2004=100, por trimestres. Primer trimestre 2004-segundo trimestre 2022



Nota: el cuadro con las series históricas de los índices de precios de las exportaciones e importaciones se encuentra disponible en www.indec.gob.ar/ftp/cuadros/economia/sh_indices_comext_04.xls.

Fuente: INDEC, Dirección Nacional de Estadísticas del Sector Externo y Cuentas Internacionales.

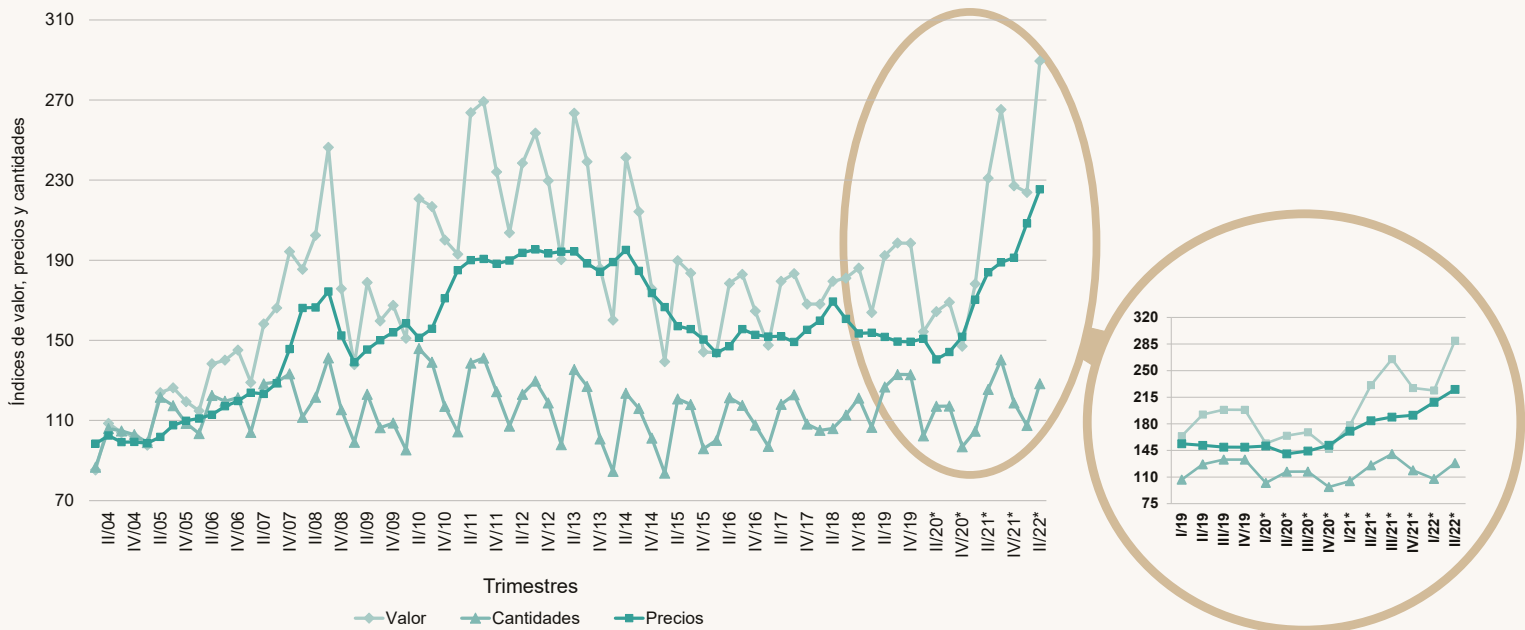
Cuadro 2.

Índices de valor, precios y cantidades de las exportaciones e importaciones, base 2004=100.
Variación porcentual con respecto a igual período del año anterior

Período	Exportación						Importación						Términos del intercambio	Var. %	
	Valor	Var. %	Precios	Var. %	Cantidades	Var. %	Valor	Var. %	Precios	Var. %	Cantidades	Var. %			
Año															
2019	188,3	5,4	150,9	-6,0	124,8	12,2	218,9	-25,0	115,6	-5,4	189,3	-20,7	130,5	-0,7	
2020*	158,7	-15,7	146,5	-2,9	108,4	-13,2	188,7	-13,8	111,6	-3,5	169,1	-10,7	131,3	0,6	
2021*	225,4	42,0	184,3	25,8	122,3	12,9	281,5	49,2	128,0	14,7	220,0	30,1	144,0	9,7	
Primer semestre															
2019	178,1	2,5	152,7	-7,3	116,6	10,5	224,1	-28,0	118,2	-2,9	189,7	-25,8	129,2	-4,5	
2020*	159,4	-10,5	145,3	-4,8	109,7	-5,9	171,4	-23,5	113,3	-4,1	151,4	-20,2	128,2	-0,8	
2021*	204,4	28,3	177,8	22,4	114,9	4,7	254,8	48,6	123,0	8,6	207,3	36,9	144,6	12,8	
2022*	256,7	25,5	217,7	22,5	117,9	2,4	367,9	44,4	147,9	21,0	248,7	19,3	147,2	1,2	
Trimestre															
2019	1º	163,9	-2,5	153,8	-3,8	106,6	1,4	216,8	-28,1	119,2	-0,7	181,9	-27,6	129,0	-3,1
	2º	192,3	7,1	151,7	-10,4	126,7	19,5	231,5	-27,9	117,3	-4,9	197,4	-24,2	129,3	-5,9
	3º	198,6	9,7	149,4	-7,0	133,0	18,0	237,2	-22,6	114,1	-7,8	207,9	-16,0	130,9	0,8
	4º	198,5	6,7	149,3	-2,7	132,9	9,7	190,0	-20,2	111,9	-7,6	169,9	-13,5	133,4	5,2
2020*	1º	154,3	-5,9	150,8	-2,0	102,3	-4,0	176,1	-18,8	114,7	-3,8	153,5	-15,6	131,5	1,9
	2º	164,4	-14,5	140,5	-7,4	117,1	-7,6	166,8	-27,9	111,8	-4,7	149,2	-24,4	125,7	-2,8
	3º	169,0	-14,9	144,2	-3,5	117,2	-11,9	197,6	-16,7	109,9	-3,7	179,8	-13,5	131,2	0,2
	4º	147,1	-25,9	151,8	1,7	96,9	-27,1	214,3	12,8	110,4	-1,3	194,1	14,2	137,5	3,1
2021*	1º	178,2	15,5	170,3	12,9	104,7	2,3	229,5	30,3	115,8	1,0	198,1	29,1	147,1	11,9
	2º	231,0	40,5	184,0	31,0	125,5	7,2	280,2	68,0	128,0	14,5	218,9	46,7	143,8	14,4
	3º	265,2	56,9	188,9	31,0	140,3	19,7	309,3	56,5	133,7	21,7	231,4	28,7	141,3	7,7
	4º	227,2	54,5	191,3	26,0	118,8	22,6	307,1	43,3	132,6	20,1	231,5	19,3	144,3	4,9
2022*	1º	223,9	25,6	208,4	22,4	107,5	2,7	320,2	39,5	136,1	17,5	235,2	18,7	153,1	4,1
	2º	289,5	25,3	225,4	22,5	128,4	2,3	415,5	48,3	158,5	23,8	262,1	19,7	142,2	-1,1

Fuente: INDEC, Dirección Nacional de Estadísticas del Sector Externo y Cuentas Internacionales.

Gráfico 2. Índices de valor, precios y cantidades de las exportaciones, base 2004=100. Primer trimestre 2004-segundo trimestre 2022



Nota: el cuadro con las series históricas de los índices de valor, precios y cantidades de las exportaciones se encuentra disponible en https://www.indec.gov.ar/ftp/cuadros/economia/sh_indicesexpr_04.xls.
Fuente: INDEC, Dirección Nacional de Estadísticas del Sector Externo y Cuentas Internacionales.

Gráfico 3. Índices de valor, precios y cantidades de las importaciones, base 2004=100. Primer trimestre 2004-segundo trimestre 2022



Nota: el cuadro con las series históricas de los índices de valor, precios y cantidades de las importaciones se encuentra disponible en https://www.indec.gov.ar/ftp/cuadros/economia/sh_indicesimpue_04.xls.
Fuente: INDEC, Dirección Nacional de Estadísticas del Sector Externo y Cuentas Internacionales.

2. Análisis de los índices de precios y cantidades por grandes rubros y usos económicos. Segundo trimestre de 2022

2.a Exportación

Precios

El nivel general del Índice de precios de las exportaciones del segundo trimestre de 2022 aumentó 22,5% respecto a igual período del año anterior. En los grandes rubros, todos los precios se incrementaron: CyE (72,8%), MOA (23,6%), MOI (18,3%) y, en menor medida, PP (15,4%).

Cabe destacar que, en este período, se registró un incremento de 3,2 puntos en la ponderación de CyE, por las mayores ventas de petróleo crudo, carburantes, naftas, grasas y aceites lubricantes, gas de petróleo y resto de combustibles, en detrimento de los PP que perdieron participación por las menores ventas, particularmente, de semillas y frutos oleaginosos.

Los precios de las MOI aumentaron 18,3% en términos interanuales, como consecuencia –de acuerdo con su ponderación en el Índice– de un comportamiento favorable en material de transporte terrestre (vehículos automóviles terrestres, 5,9%; y partes y piezas de vehículos y tractores 4,0%); productos químicos y conexos (biodiésel, 25,2%); piedras, metales preciosos y sus manufacturas, monedas (3,3%); metales comunes y sus manufacturas (aluminio, 48,6%; arrabio, fundición, hierro y acero, 51,7%); máquinas y aparatos, material eléctrico (5,3%); y materias plásticas y sus manufacturas (10,3%).

Los precios de los PP aumentaron 15,4% por impulso de los cereales (trigo y morcajo, excluidos trigo duro y para siembra, 24,4%; maíz en grano, excluido para siembra, 14,9%; cebada cervecera, 35,1%; sorgo de grano, excluido para siembra, 24,6%; arroz semiblanqueado o blanqueado, no parboilizado, pulido o glaseado, -6,5%), semillas y frutos oleaginosos (porotos de soja, incluso quebrantados, excluidos para siembra, 22,1%; semilla de girasol, incluso quebrantadas, excluidas para siembra, 11,8%; maníes sin tostar ni cocer de otro modo, excluidos para siembra, sin cáscara, incluso quebrantados, -3,8%); pescados y mariscos sin elaborar (mariscos, 19,8%; pescados, 1,1%). En cambio, se registraron descensos en los precios de frutas frescas (manzanas, -7,6; cítricos, -3,1%; excepto peras, 1,2%), hortalizas y legumbres sin elaborar (legumbres, -18,5%; ajos, -22,4%; excepto cebollas, 5,5%), y minerales metalíferos, escorias y cenizas (-15,2%).

Los precios de las MOA se incrementaron 23,6%, impulsados particularmente por los residuos y desperdicios de la industria alimenticia (harina y pellets de la extracción de aceite de soja, 13,4%), grasas y aceites (aceite de soja en bruto, incluso desgomado, 43,4%; aceite de girasol, en bruto, 31,5%; aceite de oliva, 8,7%; aceite de maní, 2,3%; y resto de grasas y aceites, 42,7%) y carnes y sus preparados (37,6%). También incidió en este comportamiento, aunque en menor medida, la suba de precios de productos lácteos (leches preparadas, 22,2%; quesos, 15,0%; manteca, 30,7%), productos de molinería (22,4%), bebidas, líquidos alcohólicos y vinagres (especialmente vino de uva, 9,9%), preparados de legumbres y hortalizas (12,2%) y pieles y cueros (18,8%).

En cuanto a CyE, el aumento de 72,8% obedeció a los mayores precios de petróleo crudo (65,3%), carburantes (86,1%) y gas de petróleo y otros hidrocarburos gaseosos (98,4%). Por el contrario, se registraron descensos en los precios de las grasas y aceites lubricantes (-35,1%) (ver cuadro 3).

Cantidades

El Índice de cantidades de las exportaciones del segundo trimestre de 2022 subió 2,3% respecto a igual período del año anterior. A nivel de los grandes rubros, se elevaron los volúmenes de ventas de CyE (21,0%) y MOI (9,2%), mientras que descendieron los de PP (-3,6%) y MOA (-0,4%).

El descenso de las cantidades exportadas de PP obedeció a los menores embarques de pescados y mariscos sin elaborar (mariscos, -27,1%) y de semillas y frutos oleaginosos (soja, -72,1%; excepto girasol, 15,9%; y maní, 11,1%). Por el contrario, ascendieron los volúmenes de ventas de cereales (trigo y morcajo, excluidos trigo duro y para siembra, 66,8%; maíz en grano, excluido para siembra, 0,2%; cebada cervecera, 31,3%; arroz semiblanqueado o blanqueado, no parboilizado, pulido o glaseado, 6,5%; excepto sorgo de grano, excluido para siembra, -11,9%), frutas frescas (esencialmente cítricos, 29,1%, que compensó los descenso de las peras, -17,3 %; y manzanas, -27,2%), hortalizas y legumbres sin elaborar (legumbres, 67,0%; ajos, 19,1%; y cebollas, 8,6%) y minerales metalíferos, escorias y cenizas (4,0%).

En el caso de las MOI, el incremento de las cantidades se explica por las mayores ventas de material de transporte terrestre (32,8%); piedras, metales preciosos y sus manufacturas, monedas (17,5%); máquinas y aparatos, material eléctrico (10,6%) y materias plásticas y sus manufacturas (9,7%). Por el contrario, se redujo el volumen de ventas de productos químicos y conexos (productos químicos inorgánicos, -6,8%; productos químicos orgánicos, -19,3%; aceites esenciales y resinoides, -21,2%; y jabones, productos orgánicos tensoactivos, etc., -25,0%; excepto biodiésel, 39,8%) y metales comunes y sus manufacturas (-15,6%).

En cuanto a las MOA, fueron preponderantes en la caída de las cantidades exportadas los menores embarques de grasas y aceites (aceite de soja en bruto, incluso desgomado, -14,1%; y aceite de oliva, -16,2%; excepto aceite de girasol, en bruto, 26,5%; y aceite de maní, en bruto, 9,0%) y, en menor medida, los registrados en bebidas, líquidos alcohólicos y vinagres (vino de uva, -5,7%) y pieles y cueros (-1,6%). En cambio, aumentaron las cantidades exportadas de residuos y desperdicios de la industria alimenticia (0,3%); carnes y sus preparados (2,0%), especialmente carne bovina –fresca, refrigerada o congelada– (7,2%); productos lácteos (leches preparadas, 47,4%, y quesos, 10,9%); productos de la molinería (14,8%); y preparados de legumbres y hortalizas (11,8%).

Valores

Los valores exportados en el segundo trimestre de 2022 registraron variaciones positivas en la totalidad de los rubros: CyE (109,6%); MOI (29,3%); MOA (23,2%); y PP (11,3%).

Cuadro 3. Variaciones porcentuales y ponderaciones de los índices de valor, precios y cantidades de las exportaciones, base 2004=100, según grandes rubros y principales subrubros. Segundo trimestre de 2022 respecto al segundo trimestre de 2021

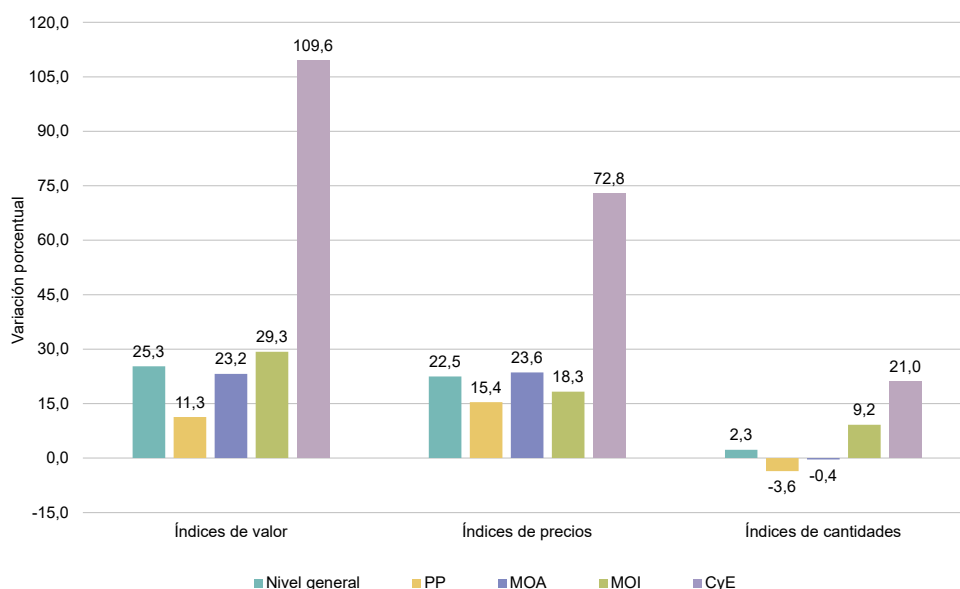
Grandes rubros y subrubros	Ponderaciones (¹)		Variaciones porcentuales		
	Año 2022* 2º trim.	Año 2021* 2º trim.	Valor	Precios	Cantidades
Nivel general	100,0	100,0	25,3	22,5	2,3
Productos primarios (PP)	25,8	29,1	11,3	15,4	-3,6
Pescados y mariscos sin elaborar	1,4	1,9	-7,0	18,8	-21,7
Hortalizas y legumbres sin elaborar	0,7	0,7	21,0	-16,8	45,5
Frutas frescas	0,9	1,1	0,7	-2,7	3,7
Cereales	19,2	18,0	34,0	18,5	13,0
Semillas y frutos oleaginosos	2,5	6,0	-49,3	5,8	-52,1
Minerales metalíferos, escorias y cenizas	0,4	0,5	-11,9	-15,2	4,0
Manufacturas de origen agropecuario (MOA)	41,5	42,3	23,2	23,6	-0,4
Carnes y sus preparados	4,6	4,1	40,3	37,6	2,0
Productos lácteos	1,3	1,1	56,8	19,9	30,7
Productos de molinería	1,1	1,0	40,5	22,4	14,8
Grasas y aceites	13,5	13,1	29,5	40,0	-7,5
Preparados de legumbres y hortalizas	0,9	0,9	25,2	12,2	11,8
Bebidas, líquidos alcohólicos y vinagres	1,0	1,2	6,3	11,6	-4,7
Residuos y desperdicios de la industria alimenticia	16,6	18,3	13,8	13,5	0,3
Pieles y cueros	0,5	0,5	16,6	18,8	-1,6
Manufacturas de origen industrial (MOI)	24,6	23,9	29,3	18,3	9,2
Productos químicos y conexos	6,8	5,9	44,0	51,3	-4,8
Materias plásticas y sus manufacturas	1,2	1,2	21,1	10,3	9,7
Piedras, metales preciosos y sus manufacturas, monedas	3,0	3,1	21,3	3,3	17,5
Metales comunes y sus manufacturas	2,4	2,3	25,7	48,9	-15,6
Máquinas y aparatos, material eléctrico	1,6	1,7	16,4	5,3	10,6
Material de transporte terrestre	8,2	7,3	40,9	6,1	32,8
Combustibles y energía (CyE)	8,1	4,8	109,6	72,8	21,0

(¹) Debido a que se presenta una selección de subrubros, la suma de las ponderaciones puede no coincidir con el total del rubro.

Fuente: INDEC, Dirección Nacional de Estadísticas del Sector Externo y Cuentas Internacionales.

Gráfico 4.

Variaciones porcentuales de los índices de valor, precios y cantidades de las exportaciones, base 2004=100, según grandes rubros. Segundo trimestre de 2022 respecto al segundo trimestre de 2021



Fuente: INDEC, Dirección Nacional de Estadísticas del Sector Externo y Cuentas Internacionales.

2.b

Importación

Precios

El Índice de precios de las importaciones del segundo trimestre de 2022 aumentó 23,8% con relación al mismo período del año anterior. Aumentaron los precios de todos los usos económicos, destacándose CyL (106,8%) y BI (27,8%) y, en menor medida, VA (8,7%), BC (8,4%), PyA (4,9%) y BK (4,2%).

Las variaciones de precios de los subrubros que componen BI, ordenadas según su ponderación en el Índice, fueron: productos químicos (45,3%), productos vegetales y alimenticios (20,0%), metales comunes y sus manufacturas (31,1%), plástico y caucho (16,1%), productos minerales (1,3%), textiles (31,7%) y pasta de madera y papel (24,1%).

Cantidades

Las cantidades importadas aumentaron 19,7% respecto al segundo trimestre de 2021. Al igual que en el caso de los precios, ascendieron las cantidades de todos los usos económicos: CyL (39,6%), BK (31,7%), PyA (28,6%), VA (19,9%), BC (14,7%) y BI (4,6%).

Las variaciones en las cantidades de los subrubros de BI ordenadas de mayor a menor ponderación en el Índice fueron: productos químicos (2,1%), productos vegetales y alimenticios (-10,2%), metales comunes y sus manufacturas (-9,1%), plástico y caucho (8,3%), productos minerales (43,9%), textiles (12,6%) y pasta de madera y papel (22,6%).

Valores

Los valores importados, en el segundo trimestre de 2022, exhibieron variaciones interanuales positivas en CyL (188,7%), BK (37,1%), PyA (34,9%), BI (33,6%), VA (30,2%) y BC (24,5%).

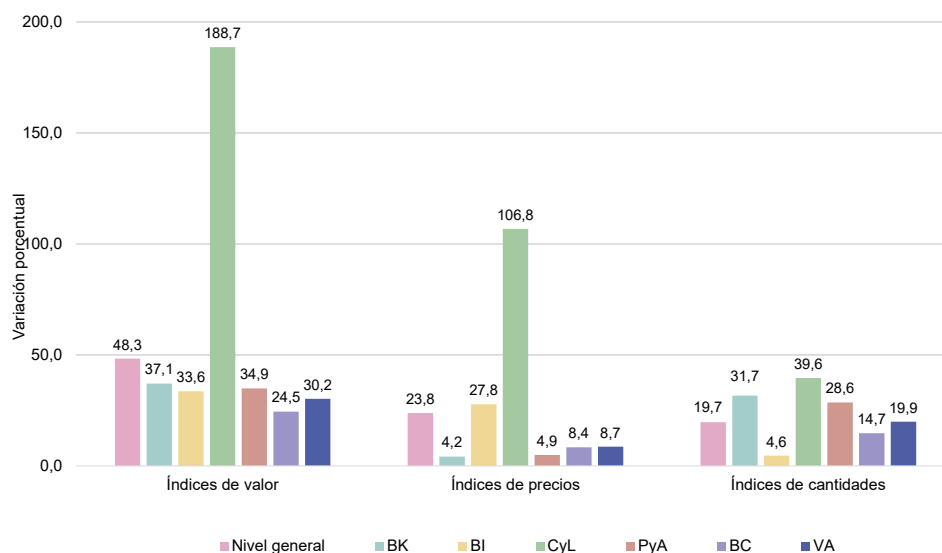
Cuadro 4. Variaciones porcentuales y ponderaciones de los índices de valor, precios y cantidades de las importaciones, base 2004=100, según usos económicos. Segundo trimestre de 2022 respecto al segundo trimestre de 2021

Usos económicos	Ponderaciones (¹)		Variaciones porcentuales		
	Año 2022* 2º trim.	Año 2021* 2º trim.	Valor	Precios	Cantidades
Nivel general	100,0	100,0	48,3	23,8	19,7
Bienes de capital (BK)	13,7	14,9	37,1	4,2	31,7
Bienes intermedios (BI)	37,6	41,7	33,6	27,8	4,6
Productos vegetales y alimenticios	5,8	7,9	7,8	20,0	-10,2
Productos químicos	15,7	15,7	48,4	45,3	2,1
Plástico y caucho	4,2	5,0	25,7	16,1	8,3
Pasta de madera y papel	1,4	1,3	52,1	24,1	22,6
Textiles	1,5	1,5	48,3	31,7	12,6
Productos minerales	2,0	2,0	45,7	1,3	43,9
Metales comunes y sus manufacturas	4,6	5,7	19,1	31,1	-9,1
Combustibles y lubricantes (CyL)	19,0	9,8	188,7	106,8	39,6
Piezas y accesorios para bienes de capital (PyA)	17,4	19,1	34,9	4,9	28,6
Bienes de consumo (BC)	9,2	11,0	24,5	8,4	14,7
Vehículos automotores de pasajeros (VA)	2,3	2,7	30,2	8,7	19,9

(¹) Debido a que se presenta una selección de subrubros, la suma de las ponderaciones puede no coincidir con el total del rubro.

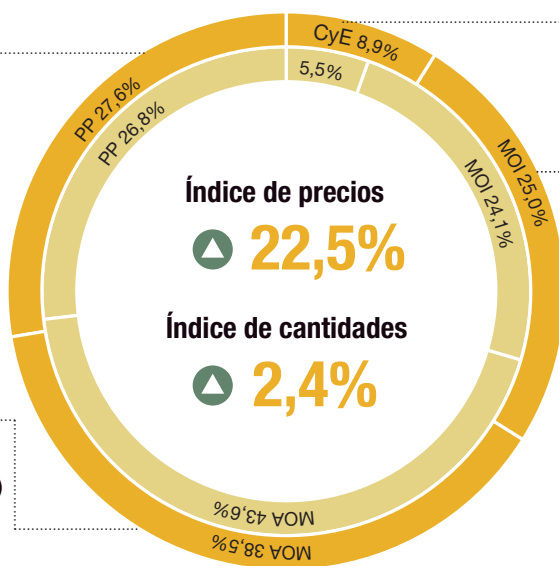
Fuente: INDEC, Dirección Nacional de Estadísticas del Sector Externo y Cuentas Internacionales.

Gráfico 5. Variaciones porcentuales y ponderaciones de los índices de valor, precios y cantidades de las importaciones, base 2004=100, según usos económicos. Segundo trimestre de 2022 respecto al segundo trimestre de 2021



Fuente: INDEC, Dirección Nacional de Estadísticas del Sector Externo y Cuentas Internacionales.

Exportaciones



Productos primarios (PP)

Índice de precios Índice de cantidades

▲ 17,9% | ▲ 9,5%



Combustibles y energía (CyE)

Índice de precios Índice de cantidades

▲ 71,5% | ▲ 19,5%



Manufacturas de origen agropecuario (MOA)

Índice de precios Índice de cantidades

▲ 20,1% | ▼ -7,9%



Manufacturas de origen industrial (MOI)

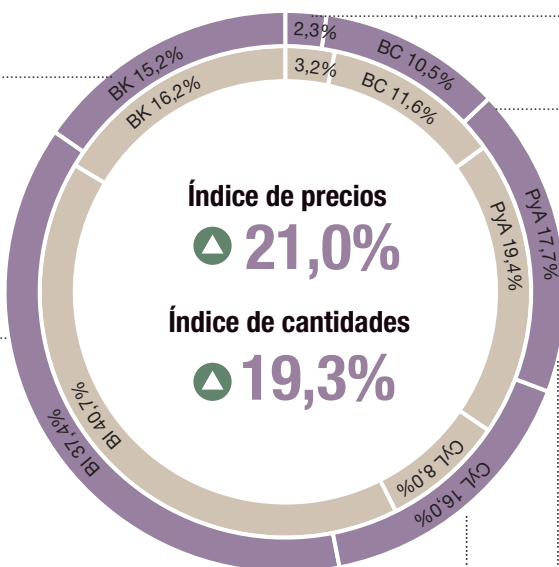
Índice de precios Índice de cantidades

▲ 22,1% | ▲ 6,6%

Ponderaciones

Primer semestre de 2022 Primer semestre de 2021

Importaciones



Bienes de capital (BK)

Índice de precios Índice de cantidades

▲ 5,2% | ▲ 28,6%



Vehículos automotores de pasajeros (VA)

Índice de precios Índice de cantidades

▲ 6,1% | ▼ -1,1%



Bienes intermedios (BI)

Índice de precios Índice de cantidades

▲ 26,7% | ▲ 4,9%



Bienes de consumo (BC)

Índice de precios Índice de cantidades

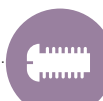
▲ 7,7% | ▲ 20,5%



Combustibles y lubricantes (CyL)

Índice de precios Índice de cantidades

▲ 84,5% | ▲ 57,0%



Piezas y accesorios para bienes de capital (PyA)

Índice de precios Índice de cantidades

▲ 6,1% | ▲ 24,6%

Ponderaciones

Primer semestre de 2022 Primer semestre de 2021

Índice de términos del intercambio ▲ 1,2%

▲ ▼ Variación porcentual respecto a igual período del año anterior

Fuente: INDEC, Dirección Nacional de Estadísticas del Sector Externo y Cuentas Internacionales.

3.

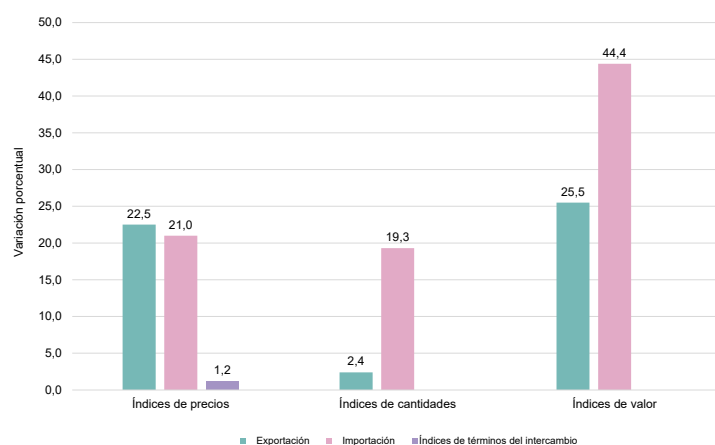
Análisis de los índices de precios y cantidades por grandes rubros y usos económicos. Primer semestre de 2022

En el primer semestre de 2022, el Índice de precios de las exportaciones aumentó 22,5% y el de las cantidades, 2,4% respecto a igual período del año anterior. Las exportaciones alcanzaron 44.377 millones de dólares, con un incremento interanual de 25,5%. El Índice de precios de las importaciones de los seis meses fue 21,0% superior al de igual período del año anterior, y el de cantidades, 19,3%. El valor importado fue de 41.284 millones de dólares, lo cual implicó una suba interanual de 44,4%. El Índice de términos del intercambio registró una variación positiva de 1,2% (ver cuadro 5).

Cuadro 5. Índices de valor, precios, cantidades y términos del intercambio, base 2004=100. Variación porcentual. Primer semestre de 2022 respecto al primer semestre de 2021

	1º semestre		Variación respecto al primer semestre de 2021*
	2022*	2021*	
Índices			
Índices de precios			
Exportación	217,7	177,7	22,5
Importación	147,9	122,2	21,0
Índices de términos del intercambio	147,2	145,4	1,2
Índices de cantidades			
Exportación	117,9	115,1	2,4
Importación	248,7	208,5	19,3
Índices de valor			
Exportación	256,7	204,6	25,5
Importación	367,9	254,8	44,4

Gráfico 6. Índices de valor, precios, cantidades y términos del intercambio, base 2004=100. Variación porcentual. Primer semestre de 2022 respecto al primer semestre de 2021



Fuente: INDEC, Dirección Nacional de Estadísticas del Sector Externo y Cuentas Internacionales.

Gráfico 7. Exportación, índices de precios y de cantidades. Primer semestre 2004-2022



Fuente: INDEC, Dirección Nacional de Estadísticas del Sector Externo y Cuentas Internacionales.

Gráfico 8. Importación, índices de precios y de cantidades. Primer semestre 2004-2022



3.a

Exportación

Precios

En el primer semestre del año, el nivel general del Índice de precios de las exportaciones aumentó 22,5% en términos interanuales. Respecto a los grandes rubros, aumentaron CyE (71,5%), MOI (22,1%), MOA (20,1%) y PP (17,9%) (ver cuadro 6).

Las variaciones interanuales de precios de los principales subrubros de las exportaciones, correspondientes al acumulado al segundo trimestre y ordenadas por su ponderación en el Índice, fueron: cereales (21,7%); residuos y desperdicios de la industria alimenticia (8,5%); grasas y aceites (40,1%); material de transporte terrestre (6,7%); productos químicos y conexos (51,6%); carnes y sus preparados (34,7%); piedras, metales preciosos y sus manufacturas, monedas (3,7%); metales comunes y sus manufacturas (45,6%); y semillas y frutos oleaginosos (3,0%).

Cantidades

En el primer semestre del año, las cantidades exportadas ascendieron 2,4% respecto a igual período del año anterior. A nivel de grandes rubros se elevaron las cantidades exportadas de CyE (19,5%), PP (9,5%) y MOI (6,6%), y descendieron las de MOA (-7,9%).

Las variaciones interanuales de las cantidades exportadas, correspondientes a los distintos subrubros con mayor ponderación, ordenadas por su magnitud, fueron: cereales (26,9%); residuos y desperdicios de la industria alimenticia (-7,9%); grasas y aceites (-17,7%); material de transporte terrestre (14,4%); productos químicos y conexos (1,1%); carnes y sus preparados (-3,1%); piedras, metales preciosos y sus manufacturas, monedas (25,5%); metales comunes y sus manufacturas (0,2%); y semillas y frutos oleaginosos (-42,4%).

Cuadro 6. Variaciones porcentuales y ponderaciones de los índices de valor, precios y cantidades de las exportaciones, base 2004=100, según grandes rubros y principales subrubros. Primer semestre de 2022 respecto al primer semestre de 2021

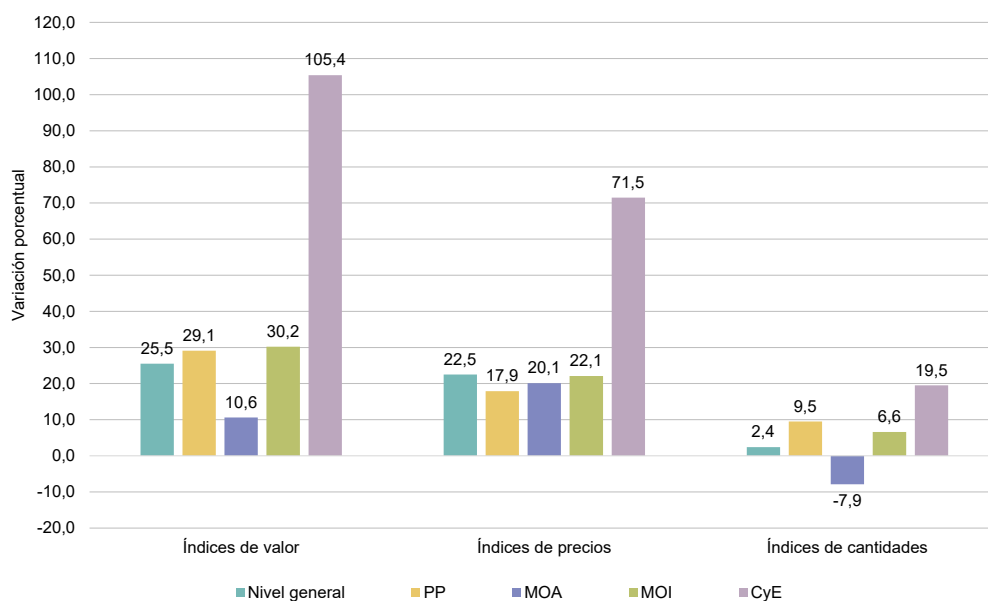
Grandes rubros y subrubros	Ponderaciones (1)		Variaciones porcentuales		
	Año 2022* 1º sem.	Año 2021* 1º sem.	Valor	Precios	Cantidades
Nivel general	100,0	100,0	25,5	22,5	2,4
Productos primarios (PP)	27,6	26,8	29,1	17,9	9,5
Pescados y mariscos sin elaborar	1,6	2,1	-5,8	13,3	-16,8
Hortalizas y legumbres sin elaborar	0,8	0,8	24,4	-15,1	46,5
Frutas frescas	0,8	1,0	-2,8	3,3	-5,9
Cereales	21,2	17,2	54,4	21,7	26,9
Semillas y frutos oleaginosos	2,0	4,3	-40,7	3,0	-42,4
Minerales metalíferos, escorias y cenizas	0,3	0,6	-29,1	-12,5	-19,4
Manufacturas de origen agropecuario (MOA)	38,5	43,6	10,6	20,1	-7,9
Carnes y sus preparados	4,7	4,6	30,5	34,7	-3,1
Productos lácteos	1,5	1,4	37,0	20,9	13,3
Productos de molinería	1,1	1,1	27,3	19,6	6,5
Grasas y aceites	11,4	12,4	15,3	40,1	-17,7
Preparados de legumbres y hortalizas	0,9	0,9	18,2	10,3	7,0
Bebidas, líquidos alcohólicos y vinagres	1,0	1,3	2,3	8,5	-5,7
Residuos y desperdicios de la industria alimenticia	15,3	19,3	-0,1	8,5	-7,9
Pielés y cueros	0,5	0,6	17,3	21,9	-3,7
Manufacturas de origen industrial (MOI)	25,0	24,1	30,2	22,1	6,6
Productos químicos y conexos	7,3	6,0	53,4	51,6	1,1
Materias plásticas y sus manufacturas	1,3	1,2	40,4	22,8	14,4
Piedras, metales preciosos y sus manufacturas, monedas	3,2	3,1	30,1	3,7	25,5
Metales comunes y sus manufacturas	2,3	2,0	45,9	45,6	0,2
Máquinas y aparatos, material eléctrico	1,6	1,8	14,8	5,1	9,2
Material de transporte terrestre	7,6	7,8	22,2	6,7	14,4
Combustibles y energía (CyE)	8,9	5,5	105,4	71,5	19,5

(1) Debido a que se presenta una selección de subrubros, la suma de las ponderaciones puede no coincidir con el total del rubro.

Fuente: INDEC, Dirección Nacional de Estadísticas del Sector Externo y Cuentas Internacionales.

Gráfico 9.

Variaciones porcentuales de los índices de valor, precios y cantidades de las exportaciones, base 2004=100, según grandes rubros. Primer semestre de 2022 respecto al primer semestre de 2021



Fuente: INDEC, Dirección Nacional de Estadísticas del Sector Externo y Cuentas Internacionales.

3.b

Importación

Precios

En el primer semestre del año, los precios de las importaciones aumentaron, respecto de igual período del año anterior, 21,0%. El comportamiento positivo se extendió a todos los usos económicos, destacándose CyL (84,5%), BI (26,7%), BC (7,7%), VA (6,1%), PyA (6,1%) y, en menor medida, BK (5,2%) (ver cuadro 7).

Las variaciones de precios de los BI con mayor ponderación en el Índice fueron: productos químicos (42,4%), metales comunes y sus manufacturas (34,9%), plástico y caucho (22,4%), productos vegetales y alimenticios (20,9%), productos minerales (-1,0%), textiles (35,0%) y pasta de madera y papel (25,9%).

Cantidades

En el primer semestre del año, las cantidades importadas se incrementaron, respecto a igual período del año anterior, 19,3%. En los usos económicos se registraron incrementos en CyL (57,0%), BK (28,6%), PyA (24,6%), BC (20,5%) y BI (4,9%), y descensos en VA (-1,1%).

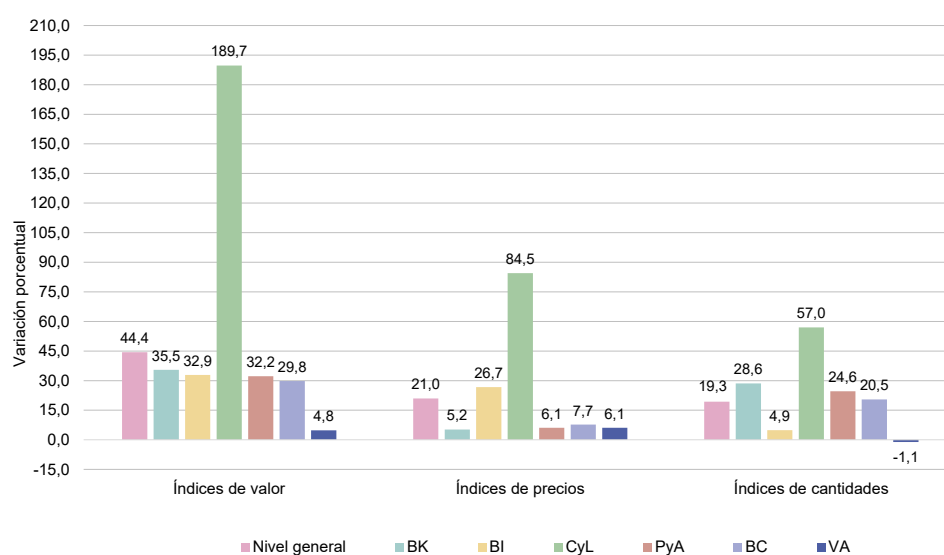
Cuadro 7. Variaciones porcentuales y ponderaciones de los índices de valor, precios y cantidades de las importaciones, base 2004=100, según usos económicos. Primer semestre de 2022 respecto al primer semestre de 2021

Usos económicos	Ponderaciones (*)		Variaciones porcentuales		
	Año 2022* 1º sem.	Año 2021* 1º sem.	Valor	Precios	Cantidades
Nivel general	100,0	100,0	44,4	21,0	19,3
Bienes de capital (BK)	15,2	16,2	35,5	5,2	28,6
Bienes intermedios (BI)	37,4	40,7	32,9	26,7	4,9
Productos vegetales y alimenticios	4,7	6,7	1,0	20,9	-16,5
Productos químicos	14,9	14,7	46,3	42,4	2,7
Plástico y caucho	4,7	5,1	32,7	22,4	8,4
Pasta de madera y papel	1,5	1,4	52,6	25,9	21,2
Textiles	1,8	1,6	56,0	35,0	15,7
Productos minerales	1,8	2,2	20,3	-1,0	21,5
Metales comunes y sus manufacturas	5,4	6,2	25,7	34,9	-6,9
Combustibles y lubricantes (CyL)	16,0	8,0	189,7	84,5	57,0
Piezas y accesorios para bienes de capital (PyA)	17,7	19,4	32,2	6,1	24,6
Bienes de consumo (BC)	10,5	11,6	29,8	7,7	20,5
Vehículos automotores de pasajeros (VA)	2,3	3,2	4,8	6,1	-1,1

(*) Debido a que se presenta una selección de subrubros, la suma de las ponderaciones puede no coincidir con el total del rubro.

Fuente: INDEC, Dirección Nacional de Estadísticas del Sector Externo y Cuentas Internacionales.

Gráfico 10. Variaciones porcentuales de los índices de valor, precios y cantidades de las importaciones, base 2004=100, según grandes rubros. Primer semestre de 2022 respecto al primer semestre de 2021



Fuente: INDEC, Dirección Nacional de Estadísticas del Sector Externo y Cuentas Internacionales.

4. Efecto de los términos del intercambio

Cuadro 8. Efecto de la variación de los precios internacionales sobre la balanza comercial. Segundo trimestre de 2022 y primer semestre de 2022 en valores corrientes y a precios del segundo trimestre de 2021 y primer semestre de 2021

Comercio exterior	Segundo trimestre de 2022*		Primer semestre de 2022*	
	A precios corrientes	A precios del segundo trimestre de 2021*	A precios corrientes	A precios del primer semestre de 2021*
Millones de US\$				
Exportación	25.023	20.427	44.377	36.222
Importación	23.316	18.829	41.284	34.110
Saldo	1.707	1.598	3.093	2.112

Fuente: INDEC, Dirección Nacional de Estadísticas del Sector Externo y Cuentas Internacionales.

El Índice de términos del intercambio, que mide la evolución del poder de compra de una unidad física de exportación en términos de importaciones, en el segundo trimestre de 2022, registró un descenso de 1,1% respecto a igual período del año anterior, debido a que los precios de las exportaciones (22,5%) aumentaron en menor medida que los precios de las importaciones (23,8%).

El saldo de la balanza comercial del segundo trimestre de 2022 fue superavitario en 1.707 millones de dólares.

El efecto de los términos del intercambio es un cálculo hipotético que cuantifica las ganancias o las pérdidas en el intercambio comercial si los precios de las exportaciones y de las importaciones de un período elegido como referente prevalecen en un período determinado. Con base en este cálculo, si en el segundo trimestre de 2022 hubiesen prevalecido los precios del mismo trimestre del año anterior, el saldo comercial habría arrojado un superávit de 1.598 millones de dólares. Bajo este supuesto, y ante la baja del Índice de los términos del intercambio (-1,1%), el país registró una pérdida en los términos del intercambio de 219 millones de dólares.

La fórmula utilizada para el cálculo de la ganancia o pérdida del intercambio¹ es la siguiente:

$$\frac{X_t - M_t}{IP_{M_t}} - \left(\frac{X_t}{IP_{X_t}} - \frac{M_t}{IP_{M_t}} \right)$$

El primer término de la fórmula corresponde al saldo comercial a valores corrientes, deflactado por el Índice de precios de las importaciones, con base en igual período del año anterior. El segundo término estima el saldo comercial a precios de igual período del año anterior. En el trimestre considerado, los valores de cada término fueron de 1.379 millones de dólares y 1.598 millones de dólares, respectivamente, de donde se deduce la pérdida en los términos del intercambio.

Para el primer semestre de 2022, el saldo de la balanza comercial fue superavitario en 3.093 millones de dólares. Si en este período se hubiesen registrado los precios de igual lapso de 2021, el saldo comercial habría sido superavitario en 2.112 millones de dólares. Bajo este supuesto, y ante el incremento del Índice de precios de las exportaciones (22,5%) por encima del Índice de precios de las importaciones (21,0%), el país registró una ganancia en los términos del intercambio de 443 millones de dólares. En el período considerado, los valores de cada término de la fórmula fueron 2.555 millones de dólares y 2.112 millones de dólares, respectivamente.

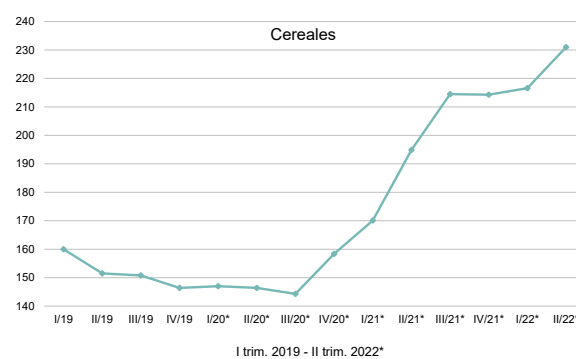
¹ Ver metodología *Índices de precios y cantidades del comercio exterior*, punto 6: https://www.indec.gob.ar/ftp/cuadros/economia/metodologia_preciosycantidades.pdf

5. Apéndice estadístico

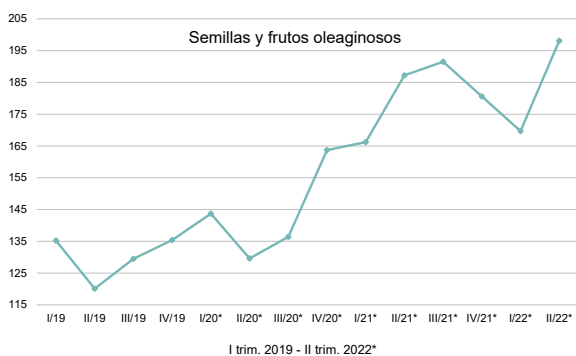
5.a Rubros seleccionados de exportación

Cuadro 9. Índices de precios de exportación, base 2004=100

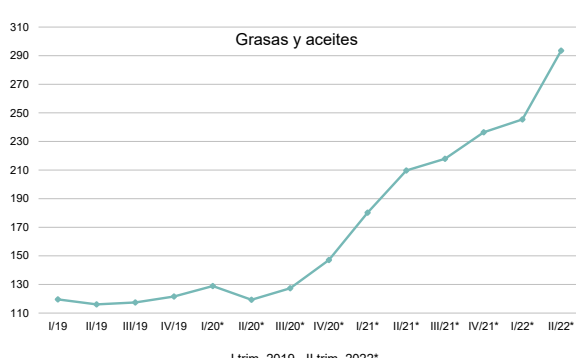
Año	Cereales				1° sem.
	Trimestre				
	1°	2°	3°	4°	
2019	160,0	151,5	150,8	146,4	155,8
2020*	147,0	146,4	144,3	158,4	146,8
2021*	170,1	194,9	214,5	214,3	183,9
2022*	216,6	231,0	-	-	223,8



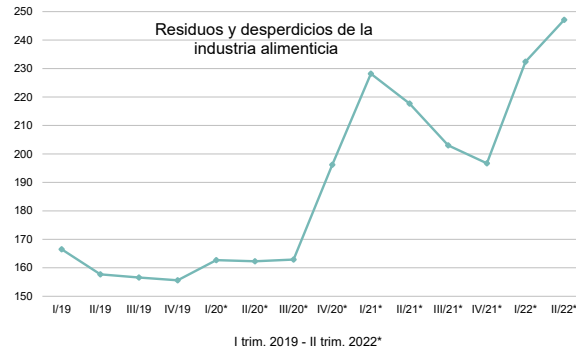
Año	Semillas y frutos oleaginosos				1° sem.
	Trimestre				
	1°	2°	3°	4°	
2019	135,2	120,1	129,5	135,4	122,0
2020*	143,7	129,6	136,4	163,7	131,6
2021*	166,2	187,2	191,5	180,6	182,7
2022*	169,7	198,1	-	-	188,2



Año	Grasas y aceites				1° sem.
	Trimestre				
	1°	2°	3°	4°	
2019	119,6	116,1	117,4	121,6	117,7
2020*	128,9	119,3	127,4	147,1	122,7
2021*	180,2	209,7	217,9	236,4	196,7
2022*	245,4	293,5	-	-	275,6



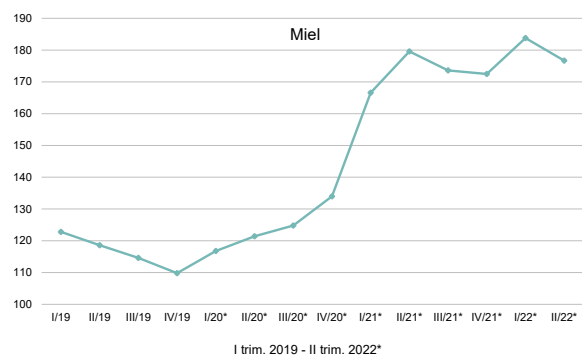
Año	Residuos y desperdicios de la industria alimenticia				1° sem.
	Trimestre				
	1°	2°	3°	4°	
2019	166,5	157,7	156,6	155,6	161,4
2020*	162,7	162,3	162,9	196,2	162,5
2021*	228,2	217,7	203,0	196,7	222,4
2022*	232,4	247,1	-	-	241,2



(continúa)

Cuadro 9. (conclusión)

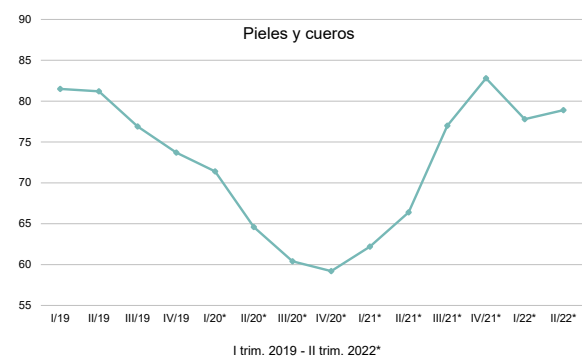
Miel					
Año	Trimestre				1° sem.
	1°	2°	3°	4°	
2019	122,8	118,6	114,6	109,8	120,3
2020*	116,8	121,4	124,8	134,0	119,7
2021*	166,6	179,6	173,6	172,5	173,8
2022*	183,8	176,7	-	-	179,4



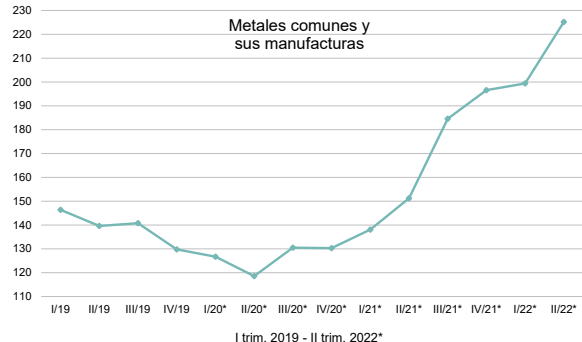
Carnes y sus preparados					
Año	Trimestre				1° sem.
	1°	2°	3°	4°	
2019	205,1	224,3	230,1	251,1	215,6
2020*	210,3	206,8	187,7	187,8	208,4
2021*	194,2	202,0	233,1	250,1	198,1
2022*	254,1	278,0	-	-	266,8



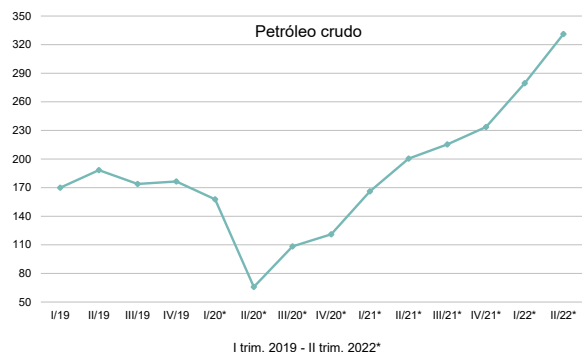
Pieles y cueros					
Año	Trimestre				1° sem.
	1°	2°	3°	4°	
2019	81,5	81,2	76,9	73,7	81,3
2020*	71,4	64,6	60,4	59,2	68,8
2021*	62,2	66,4	77,0	82,8	64,3
2022*	77,8	78,9	-	-	78,4



Metales comunes y sus manufacturas					
Año	Trimestre				1° sem.
	1°	2°	3°	4°	
2019	146,4	139,6	140,8	129,8	142,3
2020*	126,7	118,6	130,5	130,3	122,9
2021*	138,1	151,2	184,6	196,6	146,4
2022*	199,4	225,2	-	-	213,2



Petróleo crudo					
Año	Trimestre				1° sem.
	1°	2°	3°	4°	
2019	169,9	188,4	173,9	176,5	179,8
2020*	157,7	65,9	108,4	121,1	87,8
2021*	166,1	200,5	215,4	233,6	183,9
2022*	279,5	331,1	-	-	302,5



Fuente: INDEC, Dirección Nacional de Estadísticas del Sector Externo y Cuentas Internacionales.

5.b

Exportación e importación por grandes rubros y usos económicos

Cuadro 10. Índices de valor, precios y cantidades de las exportaciones, base 2004=100, según grandes rubros

Período	Nivel general			Productos primarios (PP)			Manufacturas de origen agropecuario (MOA)			
	Valor	Precios	Cantidades	Valor	Precios	Cantidades	Valor	Precios	Cantidades	
Año										
2019	188,3	150,9	124,8	256,0	140,9	181,7	201,1	155,9	128,9	
2020*	158,7	146,5	108,4	236,7	141,4	167,4	182,7	157,5	116,0	
2021*	225,4	184,3	122,3	318,6	180,6	176,4	259,5	200,3	129,5	
Primer semestre										
2019	178,1	152,7	116,6	238,7	147,3	162,0	191,3	154,1	124,1	
2020*	159,4	145,3	109,7	273,3	142,6	191,6	175,8	154,3	113,9	
2021*	204,6	177,7	115,1	277,2	172,0	161,1	258,8	198,3	130,5	
2022*	256,7	217,7	117,9	357,7	202,8	176,4	286,3	238,2	120,2	
Trimestre										
2019	1º	163,9	153,8	106,6	219,9	152,3	144,4	173,8	155,2	112,0
	2º	192,3	151,7	126,7	257,5	143,3	179,6	208,8	153,2	136,3
	3º	198,6	149,4	133,0	279,7	136,7	204,6	214,1	154,6	138,5
	4º	198,5	149,3	132,9	266,9	134,6	198,2	207,6	160,9	129,0
2020*	1º	154,3	150,8	102,3	238,8	144,7	165,0	155,2	157,7	98,4
	2º	164,4	140,5	117,1	307,7	141,0	218,1	196,4	151,8	129,4
	3º	169,0	144,2	117,2	250,7	138,4	181,1	197,1	153,0	128,8
	4º	147,1	151,8	96,9	149,5	141,9	105,4	182,0	169,7	107,3
2021*	1º	178,2	170,3	104,7	215,4	158,8	135,6	234,7	194,1	120,9
	2º	231,0	184,0	125,5	338,9	181,7	186,6	282,9	201,9	140,2
	3º	265,2	188,9	140,3	433,0	187,0	231,5	275,8	201,1	137,1
	4º	227,2	191,3	118,8	287,0	188,7	152,1	244,6	203,9	120,0
2022*	1º	223,9	208,4	107,5	338,4	195,6	173,0	224,2	222,4	100,8
	2º	289,5	225,4	128,4	377,1	209,7	179,8	348,4	249,5	139,6

Período	Manufacturas de origen industrial (MOI)			Combustibles y energía (CyE)			
	Valor	Precios	Cantidades	Valor	Precios	Cantidades	
Año							
2019	199,9	149,1	134,1	70,8	179,9	39,3	
2020*	138,4	144,1	96,1	57,7	121,5	47,5	
2021*	207,4	162,6	127,5	84,4	208,9	40,4	
Primer semestre							
2019	187,2	149,8	125,0	71,4	183,3	38,9	
2020*	122,9	143,1	85,9	58,1	121,7	47,7	
2021*	177,1	154,3	114,8	62,4	179,0	34,9	
2022*	230,6	188,4	122,4	128,2	307,0	41,7	
Trimestre							
2019	1º	170,2	148,8	114,4	73,2	174,1	42,0
	2º	204,2	150,6	135,6	69,6	194,2	35,8
	3º	207,1	150,2	137,9	65,7	185,2	35,5
	4º	218,0	146,9	148,4	74,6	169,5	44,0
2020*	1º	149,1	144,1	103,5	67,2	174,4	38,5
	2º	96,8	141,7	68,3	49,1	86,1	57,0
	3º	153,3	144,8	105,9	49,0	117,6	41,7
	4º	154,6	145,1	106,6	65,6	124,3	52,8
2021*	1º	156,1	148,5	105,1	62,6	163,3	38,4
	2º	198,2	159,2	124,5	62,2	198,3	31,4
	3º	237,0	169,7	139,7	102,3	219,6	46,6
	4º	238,1	169,2	140,8	110,4	243,9	45,2
2022*	1º	205,0	188,3	108,9	125,9	277,1	45,4
	2º	256,2	188,4	136,0	130,4	342,7	38,0

Fuente: INDEC, Dirección Nacional de Estadísticas del Sector Externo y Cuentas Internacionales.

Cuadro 11. Índices de valor, precios y cantidades de las importaciones, base 2004=100, según usos económicos

Período	Nivel general			Bienes de capital (BK)			Bienes intermedios (BI)			Combustibles y lubricantes (CyL)			
	Valor	Precios	Cantidades	Valor	Precios	Cantidades	Valor	Precios	Cantidades	Valor	Precios	Cantidades	
Año													
2019	218,9	115,6	189,3	159,0	89,4	177,8	198,5	133,8	148,3	443,2	216,9	204,3	
2020*	188,7	111,6	169,1	138,3	88,0	157,2	194,2	126,2	153,9	263,2	163,2	161,2	
2021*	281,5	128,0	220,0	191,0	93,0	205,4	298,4	162,8	183,3	582,4	214,9	271,0	
Primer semestre													
2019	224,1	118,2	189,7	159,0	90,1	176,6	203,5	140,5	144,8	466,6	215,3	216,8	
2020*	171,4	113,3	151,4	117,5	89,1	132,0	177,6	125,4	141,6	285,4	192,7	148,1	
2021*	254,8	122,2	208,5	174,2	91,9	189,6	269,5	151,9	177,4	454,7	190,1	239,2	
2022*	367,9	147,9	248,7	236,0	96,7	243,9	358,1	192,4	186,1	1317,5	350,8	375,6	
Trimestre													
2019	1º	216,8	119,2	181,9	155,3	91,4	169,8	199,1	143,3	139,0	386,6	217,0	178,2
	2º	231,5	117,3	197,4	162,8	88,8	183,3	207,9	138,0	150,7	546,6	214,1	255,3
	3º	237,2	114,1	207,9	168,8	87,5	192,9	215,0	128,7	167,0	547,6	215,3	254,4
	4º	190,0	111,9	169,9	149,3	90,3	165,2	171,9	125,9	136,5	291,8	225,7	129,3
2020*	1º	176,1	114,7	153,5	122,3	89,4	136,8	171,3	127,9	133,9	319,0	208,3	153,1
	2º	166,8	111,8	149,2	112,7	88,7	127,1	184,0	123,2	149,3	251,9	175,9	143,2
	3º	197,6	109,9	179,8	145,5	86,6	168,0	207,3	124,8	166,1	307,6	130,2	236,3
	4º	214,3	110,4	194,1	172,7	87,7	197,0	214,3	128,8	166,5	174,2	155,2	112,2
2021*	1º	229,5	115,8	198,1	173,2	90,2	192,0	235,2	140,7	167,2	296,6	173,2	171,3
	2º	280,2	128,0	218,9	175,2	93,6	187,1	303,7	162,0	187,5	612,7	199,5	307,1
	3º	309,3	133,7	231,4	190,9	94,9	201,3	336,4	168,7	199,4	781,5	226,4	345,1
	4º	307,1	132,6	231,5	224,6	93,2	241,0	318,3	177,9	178,9	638,8	245,3	260,4
2022*	1º	320,2	136,1	235,2	231,8	96,0	241,4	310,4	176,1	176,2	866,3	268,6	322,6
	2º	415,5	158,5	262,1	240,2	97,5	246,5	405,8	207,0	196,1	1768,6	412,6	428,6

Período	Piezas y accesorios para bienes de capital (PyA)			Bienes de consumo (BC)			Vehículos automotores de pasajeros (VA)			
	Valor	Precio	Cantidad	Valor	Precios	Cantidades	Valor	Precios	Cantidades	
Año										
2019	279,5	94,7	295,2	252,5	111,0	227,4	197,4	153,1	128,9	
2020*	209,6	96,3	217,7	240,5	112,4	214,0	134,9	144,9	93,1	
2021*	328,3	98,9	331,9	289,3	116,6	248,2	141,3	140,9	100,3	
Primer semestre										
2019	285,4	94,7	301,4	249,1	112,2	222,1	229,5	154,0	149,0	
2020*	189,3	96,6	196,0	227,0	111,9	202,9	104,6	147,3	71,0	
2021*	305,9	96,7	316,2	266,1	115,0	231,4	153,0	140,4	109,0	
2022*	404,2	102,6	393,9	345,5	123,9	278,8	160,5	149,0	107,8	
Trimestre										
2019	1º	275,0	96,3	285,5	247,9	111,7	222,0	242,9	153,9	157,8
	2º	295,9	93,2	317,4	250,2	112,6	222,1	216,2	154,2	140,2
	3º	301,5	94,6	318,7	265,3	109,0	243,4	196,3	151,9	129,2
	4º	245,5	94,7	259,1	246,4	110,9	222,1	134,2	151,8	88,4
2020*	1º	212,2	97,2	218,3	222,2	112,3	197,9	130,7	152,8	85,5
	2º	166,4	95,9	173,6	231,9	111,6	207,8	78,5	138,9	56,5
	3º	195,6	94,4	207,2	250,0	113,7	219,8	149,1	144,9	102,9
	4º	264,1	97,2	271,8	257,9	111,9	230,6	181,1	142,1	127,5
2021*	1º	280,1	95,2	294,1	256,3	114,0	224,7	166,2	141,0	117,8
	2º	331,6	98,0	338,4	276,0	116,0	238,0	139,9	139,6	100,2
	3º	345,7	101,2	341,8	303,0	116,0	261,3	134,1	141,9	94,5
	4º	355,6	100,7	353,3	321,9	119,9	268,6	125,2	141,2	88,6
2022*	1º	361,2	102,4	352,7	347,5	122,1	284,7	138,8	145,4	95,4
	2º	447,3	102,8	435,1	343,5	125,8	273,0	182,2	151,8	120,1

Fuente: INDEC, Dirección Nacional de Estadísticas del Sector Externo y Cuentas Internacionales.

6.

Nota metodológica

El *Índice de precios y cantidades del comercio exterior* muestra la evolución trimestral de los precios y de las cantidades de las exportaciones e importaciones. Además, permite descomponer la evolución de los valores corrientes en términos de las variaciones de los precios y las cantidades de las exportaciones e importaciones. La información se complementa con datos de los términos del intercambio y del poder adquisitivo de las exportaciones.

Estos índices son publicados por el INDEC en forma continua desde 1996. En la actualidad, cuenta con una serie histórica trimestral y anual, que cubre el período 1986 a la fecha de este informe y mensual desde 2004 –con base 2004=100 en todos los casos– disponibles en <https://www.indec.gob.ar/indec/web/Nivel4-Tema-3-2-41>.

También hay una serie mensual con base 2004=100, que se utiliza para el cálculo de las variaciones porcentuales de precios y de cantidades de las exportaciones e importaciones mensuales y acumuladas, para la publicación del *Intercambio comercial argentino (ICA)*. Cabe aclarar que, debido a que la serie publicada en el ICA se elabora con frecuencia mensual, las variaciones pueden diferir con respecto al presente indicador trimestral. A diferencia de la serie mensual, para la construcción de las series trimestrales se utilizan precios y cantidades referidos al trimestre. La serie trimestral tiene la propiedad de suavizar los movimientos o las variaciones estacionales, cíclicas e irregulares propias de las series mensuales de precios y de cantidades. La serie trimestral es la más apropiada para el seguimiento de las variaciones de precios y cantidades.

Los índices de precios se calculan según la fórmula de Paasche, de acuerdo con las recomendaciones internacionales en el marco del Sistema de Cuentas Nacionales:

$$IP_{jt} = \frac{\sum_i p_{ijt} \cdot q_{ijt}}{\sum_i P_{io} \cdot q_{ijt}} \cdot 100$$

Donde:

IP_{jt} : índice de precios en el trimestre j del año t
 p_{ijt} : valor unitario de la unidad elemental i en el trimestre j del año t
 q_{ijt} : cantidad de la unidad elemental i en el trimestre j del año t
 P_{io} : valor unitario de la unidad elemental i en el año base 2004

La información básica surge de los registros aduaneros procesados en el INDEC y definen el marco para el cálculo de los valores unitarios y los pesos relativos o las ponderaciones. Las unidades elementales, que son las especificaciones básicas sobre las cuales se miden los precios, por lo general coinciden con las nomenclaturas de comercio exterior.

Se debe tener en cuenta que, si bien estos índices son los más apropiados para deflactar los valores corrientes, la evolución de las series de índices de precios no refleja solo las variaciones puras de precios, sino también los cambios en las ponderaciones (cantidades).

Las ponderaciones correspondientes a cada uno de los productos seleccionados se calculan sobre la base del total exportado o importado en el período corriente registrado en las estadísticas de comercio exterior. Como consecuencia de la utilización de índices de precios del tipo Paasche, los índices anuales se calculan en forma independiente de los correspondientes a los períodos trimestrales; por lo tanto, no debe esperarse que el índice anual sea igual al promedio simple de los índices trimestrales. Los índices de cantidad surgen del cociente entre los correspondientes índices de valor y de precio; en consecuencia, resultan índices del tipo Laspeyres de canasta y ponderaciones fijas.

7.

Anexo

Descripción de la dinámica mensual de los Índices de precios y de cantidades de las exportaciones e importaciones entre 2011 y junio de 2022

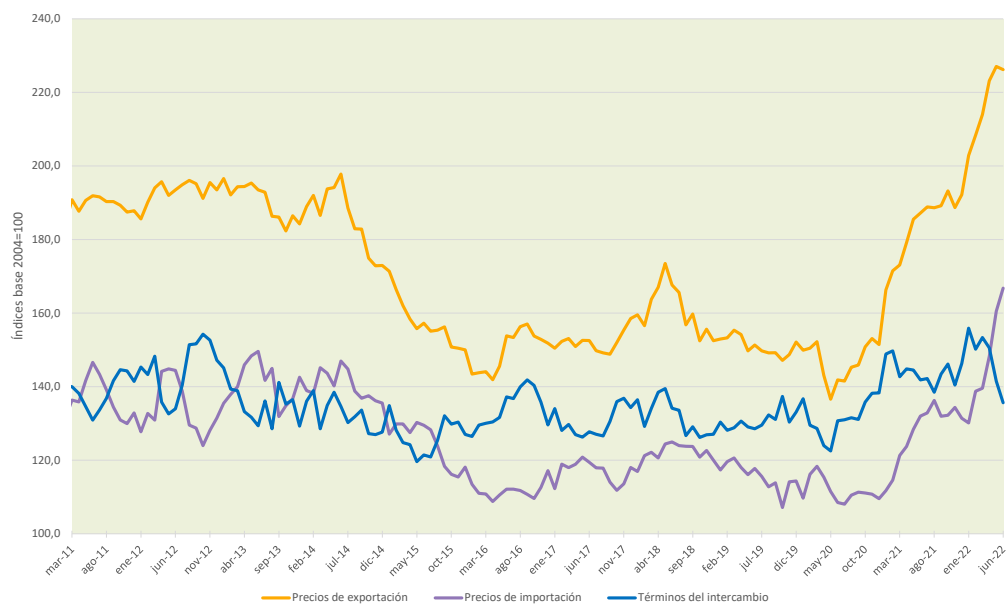
Introducción

En 2021 se dio a conocer la serie mensual de los índices de precios y cantidades del comercio exterior, base 2004=100: <https://www.indec.gob.ar/indec/web/Nivel4-Tema-3-2-41>

Para el cálculo de esta serie, se aplicó la misma metodología de estimación de la serie trimestral, con la salvedad de que los precios de los bienes que conforman la muestra refieren a una frecuencia mayor. No obstante, debido a que medir una misma variable con frecuencia diferente puede resultar en estimaciones distintas, se aplicó técnicas de *benchmarking* para nivelar la serie mensual con la serie trimestral de precios como la de cantidades.

Además, en el cuarto trimestre de 2021, se agregó en el análisis la construcción de subseries para los índices de precios, cantidades y términos del intercambio del período enero 2011-diciembre 2021. Estas subseries permitieron comparar los índices de un mismo mes, entre 2011 y diciembre de 2021, tal como se presenta en los gráficos 12, 13 y 14. La línea horizontal del gráfico representa el promedio de cada mes, de manera que su evolución muestra el cambio de la estacionalidad y, a su vez, permite analizar el nivel observado (mes-año) con relación al promedio. En este informe, se actualiza el análisis con la información del segundo trimestre de 2022.

Gráfico 11. Índices de precios de exportación e importación y términos del intercambio. Base 2004=100. Años 2011-2022



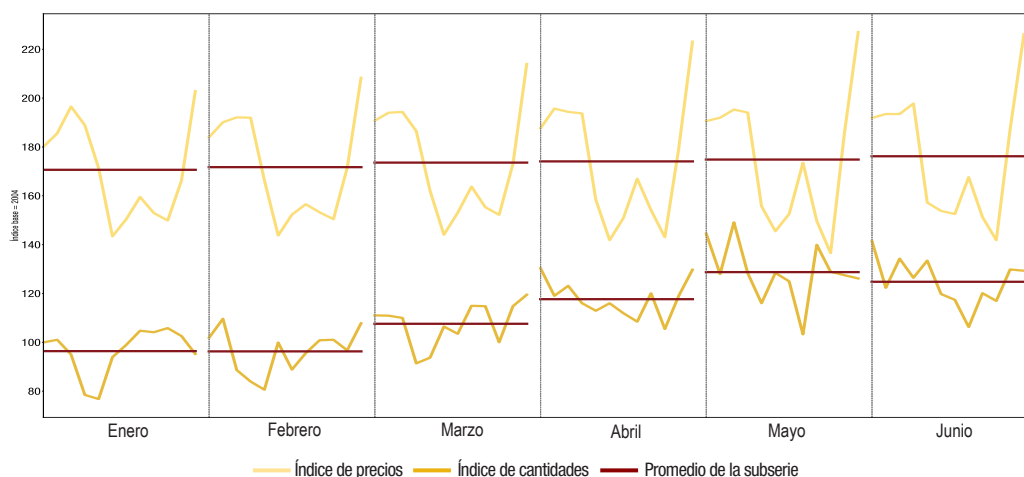
Fuente: INDEC, Dirección Nacional de Estadísticas del Sector Externo y Cuentas Internacionales.

En el segundo trimestre de 2022, las exportaciones continuaron con la recuperación y crecimiento de los índices de precios, iniciada en mayo de 2020, donde se identificó el mínimo nivel de precios del período analizado. La serie mostró aumentos interanuales sostenidos con variaciones del 24,5% en abril; 22,4% en mayo; y 20,8% en junio. De esta forma, los precios en el segundo trimestre de 2022 se incrementaron 22,5%, alcanzando el Índice un nivel máximo en toda la serie.

Durante el segundo trimestre de 2022, el Índice de precios de las importaciones evidenció subas de 19,8% en abril; 25,0% en mayo; y 26,3% en junio. Esto tuvo consecuencias sobre el índice trimestral, que varió positivamente 23,8%, y se situó por encima del promedio de igual trimestre del período 2011-2022 y alcanzó un nivel máximo en toda la serie.

Del análisis de las subseries definidas por el Índice de términos del intercambio, se observó una variación trimestral de -1,1%.

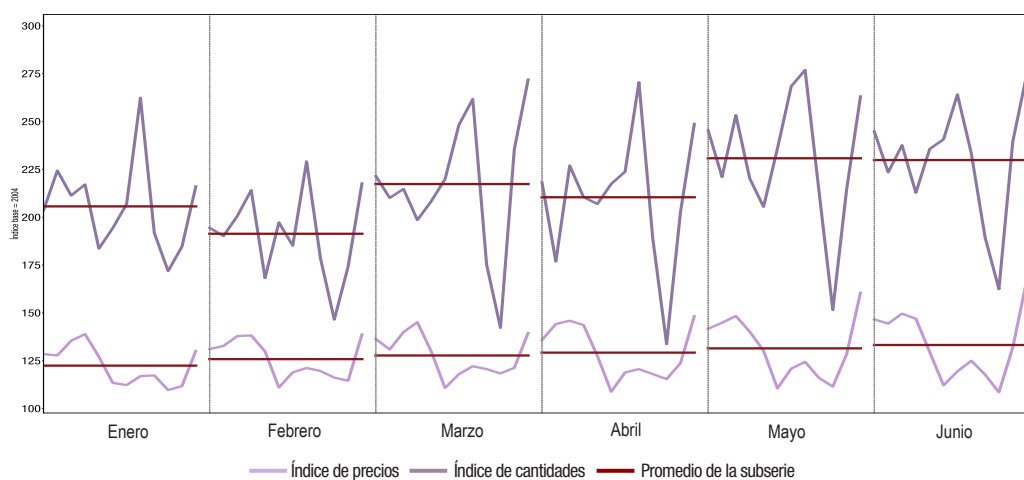
Gráfico 12. Subseries mensuales para los índices de exportaciones. Enero 2011-junio 2022



Período	2022		2011-2022		
	Índice de precios	Variación interanual	Promedio	Máximo	Mínimo
Enero	202,8	22,0%	170,6	202,8 (2022)	143,4 (2016)
Febrero	208,3	21,5%	171,7	208,3 (2022)	143,8 (2016)
Marzo	214,0	23,7%	173,6	214,0 (2022)	144,1 (2016)
Primer trimestre	208,4	22,4%	172,0	208,4 (2022)	143,7 (2016)
Abril	223,1	24,5%	174,1	223,1 (2022)	141,9 (2016)
Mayo	227,0	22,4%	174,8	227,0 (2022)	136,5 (2020)
Junio	226,2	20,8%	176,2	226,2 (2022)	141,8 (2020)
Segundo trimestre	225,4	22,5%	174,2	225,4 (2022)	140,5 (2020)

Período	2022		2011-2022		
	Índice de cantidades	Variación interanual	Promedio	Máximo	Mínimo
Enero	95,2	-7,1%	96,4	105,8 (2020)	76,8 (2015)
Febrero	107,8	11,4%	96,3	109,6 (2012)	80,6 (2015)
Marzo	119,5	4,1%	107,6	119,5 (2022)	91,4 (2014)
Primer trimestre	107,5	2,7%	100,1	107,5 (2022)	83,7 (2015)
Abril	129,7	9,0%	117,7	130,3 (2011)	105,5 (2020)
Mayo	126,2	-1,1%	128,8	149,1 (2013)	103,3 (2018)
Junio	129,3	-0,4%	124,8	141,4 (2011)	106,3 (2018)
Segundo trimestre	128,4	2,3%	123,7	138,7 (2011)	106,0 (2018)

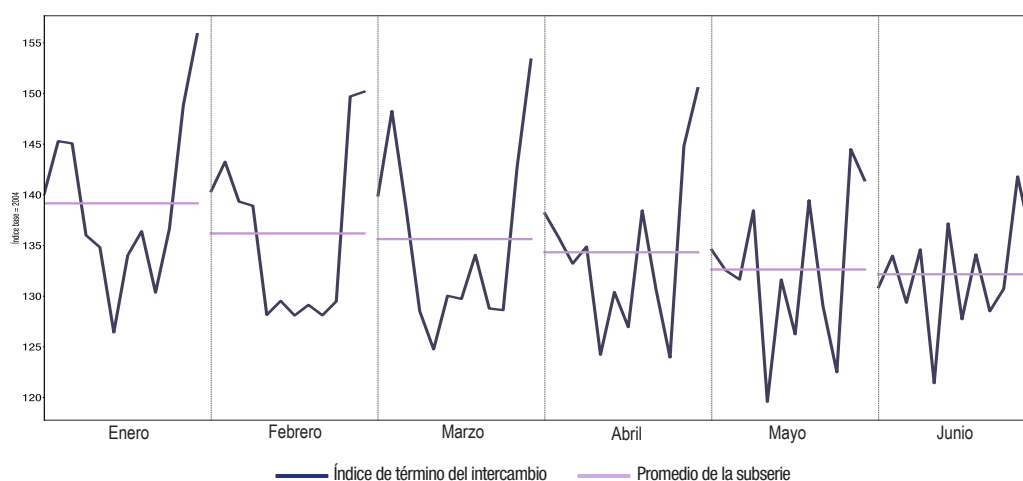
Gráfico 13. Subseries mensuales para los índices de importaciones. Enero 2011-junio 2022



Período	2022		2011-2022		
	Índice de precios	Variación interanual	Promedio	Máximo	Mínimo
Enero	130,1	16,5%	122,4	138,9 (2014)	109,7 (2020)
Febrero	138,7	21,1%	125,8	138,7 (2022)	111,0 (2016)
Marzo	139,5	15,1%	127,7	145,1 (2014)	110,8 (2016)
Primer trimestre	136,1	17,5%	125,3	140,7 (2014)	111,7 (2016)
Abril	148,2	19,8%	129,2	148,2 (2022)	108,8 (2016)
Mayo	160,5	25,0%	131,5	160,5 (2022)	110,5 (2016)
Junio	166,8	26,3%	133,2	166,8 (2022)	108,5 (2020)
Segundo trimestre	158,5	23,8%	131,6	158,5 (2022)	110,5 (2016)

Período	2022		2011-2022		
	Índice de cantidades	Variación interanual	Promedio	Máximo	Mínimo
Enero	216,1	17,0%	205,6	262,4 (2018)	171,8 (2020)
Febrero	217,6	24,9%	191,3	229,1 (2018)	146,5 (2020)
Marzo	271,9	15,5%	217,3	271,9 (2022)	142,2 (2020)
Primer trimestre	235,2	18,7%	204,8	251,1 (2018)	153,5 (2020)
Abril	248,7	22,8%	210,4	270,5 (2018)	133,7 (2020)
Mayo	263,1	22,6%	230,8	276,9 (2018)	151,5 (2020)
Junio	274,4	14,6%	229,9	274,4 (2022)	162,4 (2020)
Segundo trimestre	262,1	19,7%	223,7	262,1 (2022)	149,2 (2020)

Gráfico 14. Subseries mensuales para el índice de términos de intercambio. Enero 2011-junio 2022



Período	2022		2011-2022		
	Índice de término del intercambio	Variación interanual	Promedio	Máximo	Mínimo
Enero	155,9	4,7%	139,2	155,9 (2022)	126,4 (2016)
Febrero	150,2	0,3%	136,2	150,2 (2022)	128,1 (2017)
Marzo	153,3	7,5%	135,6	153,3 (2022)	124,8 (2015)
Primer trimestre	153,1	4,1%	136,9	153,1 (2022)	128,6 (2016)
Abril	150,5	3,9%	134,3	150,5 (2022)	124,0 (2020)
Mayo	141,4	-2,1%	132,6	144,5 (2021)	119,6 (2015)
Junio	135,6	-4,4%	132,2	141,8 (2021)	121,4 (2015)
Segundo trimestre	142,2	-1,1%	132,0	142,2 (2022)	121,7 (2015)